

科技部補助

大專學生研究計畫研究成果報告

* ***** *
* 計畫：文化治理的在地實踐：三峽李梅樹紀念活動的社會學分 *
* 名稱：析 *
* ***** *

執行計畫學生： 陳重安
學生計畫編號： MOST 105-2815-C-305-009-H
研究期間： 105年07月01日至106年02月28日止，計8個月
指導教授： 張恒豪

處理方式： 本計畫涉及專利或其他智慧財產權，1年後可公開查詢

執行單位： 國立臺北大學社會學系

中華民國 106年03月30日

文化治理的在地實踐：三峽李梅樹紀念活動的社會學分析

陳重安

指導教授：張恒豪

摘要

集體記憶的建構如何連結在地並重塑社區凝聚力，是當代社區發展與文化治理必須面對的問題。1990年，李梅樹紀念館於三峽成立，紀念與傳承李梅樹的地方貢獻與藝術成就，在二十餘年的努力下，現今「李梅樹」以三峽老街之陳設裝飾、梅樹月藝術祭與種植梅樹等文化形象方式，呈現在三峽的大街小巷之中。

弔詭的是，號稱在地盛事的李梅樹紀念活動，三峽地方居民參與的程度卻不高，而李梅樹紀念館的來訪者多屬外來遊客，鮮少在地參與的蹤跡。本研究採取民族誌的方法，檢視三峽李梅樹紀念活動地方意象建構的歷程，並以李梅樹紀念館和歷年三峽梅樹月藝術祭為主要觀察對象。研究發現，李梅樹紀念館早從1990年起舉辦多項紀念活動，並得到國家文化治理的認可，但是受限於人力資源不足，與在地的對話缺乏，加上過去與地方積累的緊張關係，使這些結合三峽鄉土或國族意象的李梅樹活動，形塑之後容易面對居民無感，甚至是潛在的對立衝突。2016年末，在李梅樹志工隊的溝通下，紀念館與地方關係開始出現融冰契機。地方文化治理與集體記憶的建構，除了國家文化建設計畫的推動，還需要更細緻地掌握多元行動者之間的對話和互動關係，才不會使文化活動脫離地方的生活和脈絡。

關鍵字：

地方感、被發明的傳統、文化治理、文化轉譯、集體記憶、社區總體營造

目錄

第一章、導論.....	3
第一節、研究動機與研究問題.....	3
第二節、文獻回顧及探討.....	4
第二章、研究方法.....	9
第三章、研究發現.....	10
第一節、三峽與李氏家族.....	10
第二節、從家族紀念館到社區代表：李梅樹紀念館.....	15
第三節、李梅樹的集體記憶建構.....	17
第四節、從紀念館到梅樹月藝術祭：多元行動者的加入.....	25
第五節、李梅樹紀念館與在地衝突事件簿.....	29
第六節、分裂的地方與衝突的記憶.....	32
第七節、多元行動者的認同與在地溝通.....	39
第四章、結論.....	42
附錄.....	45
參考文獻.....	46

第一章、導論

第一節、研究動機與研究問題

(一) 研究動機

新北市三峽區的人文地景，除了三角湧老街與清水祖師廟外，最令人耳熟能知的是，與祖師廟淵源最深的李梅樹——作家吳敏顯(2015)將老街、祖師廟、李梅樹與大板根列為不可錯過的「三峽四疊」；李梅樹以藝術家身分主持祖師廟重建與雕塑藝術長達三十餘年，被譽為「三峽美學靈魂¹」，更有人頌李梅樹是「三峽文化有機體之源頭」(鄭如晴，2015)。他畢生的藝術成就，呈現在今天長福橋旁，巷子一隅的李梅樹紀念館裡，是地方相當重要的藝術資產。李梅樹紀念館除了長期對外導覽祖師廟的雕刻藝術外，自 2012 年來以「三峽梅樹月藝術祭」聞名，以「李梅樹」作為三峽文化與藝術呈現的主題包裝，集結在地藝術家與學生的藝術與攝影作品，並搭配李梅樹的個人畫作，陳列於三峽地區多處景點與店家，藉由無牆美術館、平民藝術的方式與土地做連結，希冀以藝術的方式表達對三峽地方文化與歷史記憶的熱愛與關注²。

筆者自 2014 年 9 月參與國立臺北大學三峽文化志工團，長期協助李梅樹館，2015 年起每年擔任梅樹月志工，現為社長。根據我的觀察，我發現「李梅樹」在此時已不只是過往以單純藝術導覽或作品介紹所呈現的歷史人物，而是一個將在地的文化與藝術資源做統合的新地方意象。作家詹立群(2015)的〈茶花地景，心底鳴泉〉一文中也寫道，李梅樹過往繪製的「三峽茶廣告文案」，現今成為老街的街道造景，是三峽地方認同和李梅樹人文地景的延伸。李梅樹紀念館透過館舍導覽與梅樹月主題形象，加上以「植梅樹」的行為象徵李梅樹的愛鄉精神，這些資訊都試圖將李梅樹與三峽地方有更加緊密與深刻的連結。然而，有趣的是，就我參與協助梅樹月策展活動時的實際觀察，「梅樹月」在三峽各地設展時並不完全受到重視，曾有參展廟宇以較不積極的態度配合展覽設置，也曾有展點出現提前撤展的現象；再者，李梅樹紀念館的推廣現況也面臨不少困境，如缺乏政府機關重視，參與者多屬外來遊客，紀念館作為地方文化館，卻鮮少在地居民的聚集蹤跡等等現象。令人值得注意的是，這樣的現象普遍出現於各地的地方文化館之中：三峽歷史文物館、鶯歌陶瓷博物館、黃金博物館、十三行博物館等等，這些討論均顯示地方館與地方居民團體的疏離現象，甚至是產生內部的緊張關係(江妍儀，2008；顏亮一、許肇源、林金城，2008；施岑宜，2012；李秉霖、王志弘，2011)，如陶瓷博物館的成立不僅沒有

¹ 「春風畫筆，三峽之心—李梅樹紀念館」，引自網路資料：

<http://www.cw.com.tw/article/article.action?id=5002845>

² 參考自 2015 三峽梅樹月導覽手冊簡介。

帶動地方居民參與，反而與地方商家產生資源排擠的現象（顏亮一、許肇源、林金城，2008）。因此，「李梅樹」在三峽的地方意象建構和在地社區的關係為何？背後的潛在利益或是認同衝突為何？是值得進一步研究的問題。

（二）研究問題

本研究想透過「李梅樹」在新北市三峽區的文化形象，回顧著名畫家李梅樹生前與三峽的連結，並觀察「李梅樹」這個地方意象的從無到有是如何被選擇與形塑，並探討文化活動過程中不同居民、社群團體與政府機關等多方行動者的互動過程。本研究欲回答的主要問題如下：

- （1）為什麼李梅樹會成為三峽地方意象的一個代表？從過往到現今的「李梅樹」意象，是經歷了哪些社會過程被選擇與再現？
- （2）「李梅樹」地方意象在三峽地區的建構過程為何？當中的多元團體，如何互動去呈現李梅樹的地方意象？
- （3）多方行動者與地方居民，如何回應和評價「李梅樹」的地方意象？

本研究將試圖解答上述問題，在文化治理與社區營造的脈絡下，梳理地方意象建構過程可能面臨的衝突及挑戰，預期為地方象徵符碼的紮根提供更多想像。

第二節、文獻回顧及探討

社區的文化與集體記憶如何被建構？在當代的文化治理研究中，國家的力量與地方社區的型態，扮演地方文化治理的重要角色。本文的文獻回顧分有三個層次，首先針對「被發明的傳統」、「地方感」，兩個詮釋認同形塑卻帶有矛盾對立的理論敘事。再來是「社區總體營造」與「文化治理」，兩者在臺灣的政策發展，最後描述「地方文化館」實際運作所發生的問題，「文化轉譯」又在當中扮演著什麼關鍵因素，並回應三峽李梅樹紀念活動的個案現象。

（一）被發明的傳統、地方感

「被發明的傳統(Invented Tradition)」常被用來檢視現今社會上許多節慶、儀式及各式紀念性的集體記憶建構，Eric Hobsbawn(2002)認為這些活動或景物常常看似擁有悠遠的傳統，但其實都只是近代才被發明的產物。這些新的象徵符碼會選擇性地與過往的歷史片段產生連結，作為一種結合過去與現在的「新創傳統」。例如竹苗地區客家聚落展示的古式農具、柿餅、擂茶等，看似是當地歷史傳承下來的傳統，但其實只是近年來被發明作為客家族群的意象代表（王雯君，2005）。這些所謂的新創傳統，常常由民族國家、宗教以及其他多元行動者在短時間內刻意形塑，可以用來凝聚社會、正當化統治權威以及灌輸特定的

價值理念等等。新創傳統有時是一種對社會「新時局」的因應，藉由傳統的固定性與不變性來呈現它們想要傳遞的新目的。它們與一般傳統的最大差異在於，舊傳統強調社會行為的實踐，新創傳統則強調價值觀和理念的重要性，例如從遊行慶典中看似古老的儀式彰顯愛國情操或宗教精神等等，雖然那些儀式多取自於片段的歷史元素並進行改編（Hobsbawn，2002）。因此，「被發明的傳統」可以是短時間由人們刻意塑造而成，然而，相對於這種由上而下的建構論觀點，持文化觀點的學者卻認為不同社群的「地方感(Sense of Place)」對集體性的建構扮演重要的角色。

地方感是指「人群感知與投射所長久積累的地方底蘊，經由特定形象的塑造或再現的傳遞」（李素月，2008: 79）。關於地方感的探討，需先繞道「地方」進行概念化的處理。Gresswell(2004)認為空間與地方的主要差別，在於空間是渾沌不明，而地方是人類針對某個特定空間進行某種形式的依附。空間是三次元且不特定的，而如果我們將某個空間賦予名字，該空間就成了地方，例如西洋航海家對新大陸的地理命名，正是將某處不熟悉的空間轉變為有意義且熟悉的地方（Gresswell，2004）。Allan Pred(1993)認為地方是由人在某空間中與「人造物」的密集互動過程所形成，而這些過程在時空更迭當中不斷變化，伴隨著個體的每日生活路徑，緩慢堆積形塑成感覺結構上認知的地方感。政治地理學家 Agnew(1987)認為地方感「是指人類對於地方有主觀和情感上的依附」（引自 Gresswell，2004，頁碼 15），也著重於個體的主觀感受與詮釋。意即地方感對某處空間的依附性質比地方更進一步，如果圖書室是一個被賦予意義的地方，在圖書室所感受到的溫馨、安心及特定回憶和情感可能是使用者對於圖書室的地方感認同。據此，我們可以得知「三峽」作為一個「地方」，是由在該場域生活的人們從無到有，隨著長時間的變化積累而成，並以此所塑造一種感知層面的地方感，作為對於該地的認同。然而上述的地方感特別著重於個體的主觀感受與詮釋，容易因其心理層面或經驗而有不同感受，較難以社會科學的角度深入探討。

人文地理學者 Harvey 與 Doreen Massey 跳脫前述的個人感知層面，認為地方感是由社會所建構而成，並分別就全球化的現象解釋地方感的社會關係。Harvey 於 1996 年以政治經濟的角度檢視地方，但他的論述侷限在資本的流動，忽略了資本以外的其它面向：「那些居住在地方的人.....更加敏略地意識到他們正與其他地方競逐高度流動的資本.....地方上的人試圖區別他們的地方與其他地方，並且變得更有競爭力，以便獲得獲保住資本投資。」（引自 Cresswell，2006，頁碼 97）。Harvey 認為在資本流動的全球化脈絡之下，地方將變成資本主義者為了經濟利益而相互競逐的場域，此外政府也會藉由地方來凸顯國族與統治正當性，並以各種紀念性的建築形式呈現。因此有許多觀光奇觀或是集體記憶的建築，往往是刻意召喚某種地方感而形塑的，而這些地方感只是選擇性的選擇某些記憶而犧牲某些片段。

Doreen Massey 在 1997 年出版的論文中，反駁 Harvey 以資本流動為主的論述忽略了其他面向的可能，她提出了「進步的地方感」，將「地方」視為一個不同地點節點的社會關係所連結成的網絡（引自 Cresswell，2006）。這些社會關係包含人群及各種訊息和物件的流動，但這種流動會因性別、膚色等的權力不平等差距而有侷限性。相較於資源充沛的中產階級，資源較少的勞工較無法在全球化的潮流下自由移動，而這些廣大的社會關係流動交織型塑成一個地方的特殊性，因此相較於單一穩定與固定邊界的地方感，她認為地方是動態且異質的。一個地方不會只有一種地方感，這些地方感的充滿著內在差異，甚至可能是有衝突的。然而在文化治理的脈絡下，具有文化和情感意涵的地方感常常會被政府和社群團體刻意形塑或單一強化，並透過地方感的符號價值(sign value) 商品化成地方特色，肩負地方經濟發展的使命（李素月，2008）。此外，王志弘(2005)也認為一個地方的地方感發展是由數個地方意象塑造再現而成，並以此推動當地的文化經濟，地方意象可以說是地方感的組成元素。據此，社會科學對於地方感的探究，Doreen Massey(1997)認為應著重於地方歷史脈絡背後的社會權力關係，進而探討出地方感產生的現象及其背後的形塑歷程（引自 Cresswell，2006）。

簡言之，「被發明的傳統」與「地方感」皆指出許多外在既有的象徵符碼，其實並非渾然天成的，而是幕後的行動者有目的地建構而成，為了喚起特定群體對那些文化符碼背後所呈現的價值意義。而相較於可以是短時間人為形塑的新創傳統，「地方感」的形塑是較長時間的底蘊積累，且地方感著重一個地域及其周圍的社會互動關係。例如李素月(2008)的地方感研究以時間變遷及社會關係的角度切入，發現佇立於宜蘭縣外海的龜山島，被縣政府和民間團體賦予返鄉、鄉愁、土地精神等鄉土情懷，且龜山島原有豐富不同視角的圖像，卻逐漸被統一呈現單一視角的樣貌。而「被發明的傳統」是奠基在工業革命後西方民族國家興起，許多舊傳統瀕臨消失之時，而將新的象徵符碼價值理念賦予傳統意涵，如國歌、國旗等符碼的出現是近代國家所常使用的新創傳統手法（Hobsbawn，2002）。換言之，比較被發明的傳統與地方感兩個概念的相似相異之處，前者強調外來符碼與舊傳統的結合再現，後者重視從地域的認同延伸所再現形成的意象符碼，而這兩者都是由多元行動者在背後選擇、形塑而成的。可見對當代國家而言，為了其統治的正當性與社會凝聚，新創傳統與地方感的建構是相當重要的。以下筆者將延續上述的概念基礎，敘述臺灣「社區總體營造」及「文化治理」在政策層面的理論脈絡。

（二）社區總體營造與文化治理

「社區總體營造」的推行，被視為臺灣政治邁向本土、落實草根民主的方向。1970 年代，臺灣的國際身分經歷了一連串的暴風雨，在恍惚混亂的身分認同之下，政府開始檢視地方重要的歷史建物，塑造臺灣在地的地方感，但由於此時臺灣仍被視為中國文化的分支，於是政府選擇性地篩核與文化中國有關聯

的建物資產，以中國大陸作為國家的國族想像（顏亮一，2006；李進益，2006；李秉霖、王志弘，2011）。直到 1990 年代，臺灣面臨全球經濟分工的重新定位與競爭危機，解除戒嚴的政治決定也使當局面臨更多統治挑戰，當時激進的社會運動風潮部分也漸漸回流社區，為傳統居住聚落帶來了現代「社區」的想像（楊弘任，2013；顏亮一，2006）。於是「社區總體營造」的政策論述起源於 1993 年，時任文建會副主委的學者陳其南的「造鄉、造村、造街、造鎮運動」，由政府積極帶動指導地方，鼓勵居民主動保存家鄉的歷史、文化、古蹟，凝聚社區意識，並成為當地文化創意產業的發展素材；而在這背後，社區營造更重要的其實是「造人」（施岑宜，2012；顏亮一，2006），藉由喚起國人的社區意識及鄉鎮的地方感，使他們自主參與管理社區事務，進而培養整個國家的公民意識，擺脫原有的地方派系，讓臺灣邁向更現代的公民社會（楊弘任，2013；施岑宜，2012；容邵武，2013）。何明修(2010)與顏亮一(2006)認為這些社區運動，可以說是具有政治性的，透過各種形式回顧家鄉的歷史文化特色，試圖重新建構以臺灣為主的國族性，地方的歷史文物，除了是當地的特色象徵，更被視為是臺灣「生命共同體」的國族想像，得以延續政府在臺灣執政的正當性。

1990 年代社區營造以後的政策治理，王志弘(2011a、2011b)以「文化治理」概念詮釋現今臺灣受到新國族主義與本土化意識之下的政策方向。文化治理理論性地涵蓋了一個地區的發展策略以及當地的空間政治動態，起因是文化逐漸被政府機關視為重要的治理場域。他關注以公部門作為主要治理者，以及地方的社會行動團體如何「用文化來治理」一個空間場域，在這場域之下的地方文化與經濟是如何相互協調與相輔相成，以及最後所呈現出來的結果究竟對當地造成了哪些影響或衝突（李素月，2008；李秉霖、王志弘，2011）。社區總體營造與文化創業產業皆被視為文化治理之下的治理策略，當中的行動者選擇並形塑了一個地方的特殊文化符號與地景，除了為地方帶來了觀光的經濟發展效益外，也達到地方凝聚與政治秩序的穩定（王志弘，2011a）。從臺灣文化治理的模式不難得知，社區營造除了追求現代民主、文史生態保存的理念落實外，常常也被賦予了地方經濟發展的重責大任，然而充滿了理念論述與經濟新希望的社區營造，真正在地方落實的成效為何？我們將從實務上在各地成立的地方文化館現象，以及社區互動層面的文化轉譯概念切入，進一步探討案例在文化治理場域底下所呈現的空間衝突。

（三）地方文化館與文化轉譯

在文化治理與社區總體營造的脈絡下，許多鄉鎮開始設立地方文化館及特色館，文建會於 2002 年開始推動「新故鄉社區營造與地方文化館計畫」，著重宣揚地方文化特色、活化閒置空間及結合地方經濟等方向，期盼透過由下而上的居民參與、凝聚公民意識與情感來呈現社區營造紮根的成果（李進益，2006；李秉霖、王志弘，2011；施岑宜，2012；林崇熙，2013）。地方文化館並

不一定只是單一的館舍建築，也可以是一個園區空間，然而實質上地方文化館在各鄉鎮的推動往往出現人力、經費不足與館舍閒置「蚊子館」等窘境（林崇熙，2013）。而原理應呈現的居民參與甚至是延伸地方館的「生態博物館」理念，進入到鄉鎮卻與社區在地產生緊張或疏離的關係（李進益，2006；施岑宜，2012；顏亮一、許肇源、林金城，2008；江妍儀，2008；李秉霖、王志弘，2011）。因此，林崇熙(2013)的研究結果強調社會網絡的重要性，他主張地方館應打破過往專注於社區的模糊界線，改由有興趣的業餘社群團體投入：如打狗鐵道故事館由對鐵道具有高度熱忱的鐵道文化協會營運，宜蘭繡莊街角博物館由當地店家自發組成並吸引有興趣的居民加入等等，這些社群的社會網絡才是讓地方館真正有效運作背後的重要行動者。而回到本文三峽「李梅樹」的推動例子來看，其背後自然也存在著多元的行動者，包含李梅樹家族、藝文團體、地方政府、民間廟宇甚至是地方派系等等，他們之間的互動又是如何影響李梅樹紀念館的推動呢？

此外也有學者反省政府、博物館專家一味由上而下的執行、只重視政治成果，忽略了其與真正主體「在地居民」之間的連結與感受（施岑宜，2012；顏亮一、許肇源、林金城，2008；林崇熙，2013），因此社區營造與地方文化館的成功推動，有賴於社區居民群體內的親密性溝通（容邵武，2013），以及外來專家與地方居民之間的有效對話，學者楊弘任(2013)將這概念稱為「文化轉譯」——透過雙邊相互理解解與溝通，與生俱有傳統在地知識的地方居民才能理解欲從事社造的社區運動者的理念，社區運動者與專家也因貼近在地的思維，修正反饋原有的專業知識來施展抱負，使傳統的地方社群與現代意涵的社區運動團體都能互相了解彼此關注的焦點，社區總體營造才有真正紮根運作，擺脫過往由派系主掌地方資源的可能。然而楊弘任在傳統農村田野所觀察到的「文化轉譯」，是否適用於近年來快速都市化且大量人口移入的三峽地區？再者文化轉譯的理論是建立在地方及行動者之間的知識與公共性（面對公共議題事務之態度或作為）的「互利」前提，而「李梅樹意象」——或者是紀念館推動美術教育的附加理念，要與三峽地方的何種在地傳統知識或公共性去進行相互的「轉譯」？

李梅樹紀念館於 1990 年成立，是三峽地區首間私人美術館，並於 2005 年被文建會認可成為地方文化館，主張推廣在地美術教育與社區的終身學習³，藉由李梅樹的藝術畫作與文物展示，呈現三峽藝文薈萃特色的地景。但由於紀念館的人力與資源均不及一般的專業博物館，卻被要求符合專業博物館的水準，因此呈現貧乏而無以為繼的窘境（林崇熙，2013）；再者，來參訪紀念館的多是外地遊客，或者是來自外縣市參訪的小學學生，與在地居民和社群的連結不強（江妍儀，2008）。筆者參與社團期間，有觀察到文獻指出的現象，但是李梅樹紀念館並沒有完全無以為繼，而是利用自身社會資本，努力引入許多政府部門

³ 參見李梅樹紀念館網站：https://old.limeishu.org.tw/foundation_02.htm

和地方人士的支援。例如一年一次的「三峽梅樹月」，正是紀念館與地方許多藝術家合作，以無牆美術館的概念，串聯三峽多處景點，希望達到藝術、地方商家與景點共榮的「異界合作⁴」。這種異界合作當中的商家串聯，是文化轉譯當中的傳統地方知識與現代社造論述的對話，還是只是為求彼此互惠所附加上去，給予觀光客特別凝視的對象？因此梅樹月與地方的連結，是否因「李梅樹」的象徵符號而成功與在地結合，且兩者之間互動溝通的過程為何，是否能以文化轉譯或文化親密性的觀點切入，發現三峽地方行動者之間的社會權力運作關係。

(四) 小結

藉由上述的文獻回顧，我們看到「被發明的傳統」與「地方感」兩個不同視角的概念描繪，以及在「社區總體營造」與「文化治理」的脈絡下，「地方文化館」在各地呈現的現況與「文化轉譯」在社會互動過程中所扮演的中介角色。筆者在參與梅樹月的策展中發現，紀念館正以鄉土及美術教育的目的，積極形塑「李梅樹」作為三峽在地藝術的代表符號，並在三峽許多地方呈現藝術地景。除了 2015 年梅數月期間在三峽的十六個展覽點設有李梅樹作品外，還有三峽老街的裝置藝術、三峽國小李梅樹園區、安溪國小李梅樹銅像、大板根畫牆及許多大小公家機構的畫作等等，並結合地方信仰中心清水祖師廟的建築雕刻藝術，以及三峽地區的觀光行銷，構成大眾對李梅樹與三峽的緊密連結及地方意象，來到三峽就會看到李梅樹的身影，甚至紀念館正在促進「李梅樹日」的成立，試圖由上而下地宣傳李梅樹與藝術教育的重要性（翁聿煌、張安蕎，2015）。然而，曾有筆者的三峽朋友說道，居住在李梅樹紀念館隔壁，卻從來沒進去參觀過。究竟李梅樹作為一種長久積累地方感的地方意象，或者作為一種新發明的傳統符號，在三峽地區是否能被有效地進行「轉譯」，或者能與當地其他的文化符碼產生更深刻的意象連結？本研究欲從「李梅樹」是如何被選擇及再現、李梅樹紀念館的建置背景以及活動進行過程等各層面整理「李梅樹」的地方意象在三峽形塑的脈絡，並以地方感與新創傳統兩個理論點交互觀察，找出其中相似與矛盾之處。

第二章、研究方法

本研究要探討「李梅樹」在三峽地區象徵符碼的形塑過程。本文以民族誌的方法，透過文件資料分析、參與觀察與質性訪談的方式進行，首先針對三峽與李梅樹相關的過往各式文本、學術論文進行歸納，認識李家與三峽的歷史淵源，以及李梅樹在三峽擔任教職、參與地方政治、廟宇重建及美術創作的生平背景。其次，筆者蒐集李梅樹過世後，三峽各界及李梅樹紀念館針對「李梅樹」所行銷的各類文宣、文本及地方造景，探討「李梅樹」符號形塑的建立背

⁴ 取自於 2015 年三峽梅樹月藝術祭導覽手冊。

景與其中隨著不同時間的轉變。此外，我以學校社團「三峽文化志工團」幹部身份，自 2015 年開始參與李梅樹紀念館和梅樹月活動。2016 年接任社長後，我在 3、4 月三峽梅樹月藝術祭期間，擔任活動的開幕式和為期兩個月的展點導覽志工，並在同年 4 月至 11 月，分別出席四次三峽區公所主辦的老街座談會議，同時也參與新北青年社造「老街穿流·常民的腳印」的紀錄片剪輯，使我有機會接觸地方上不同社群的居民，進而與他們有深度訪談的機會。計畫執行期間，我共訪談了 21 名受訪者，包含李梅樹教授紀念文物館李景暘館長、李梅樹紀念館李景光館長和李景文執行長，還有紀念館所屬志工、區公所導覽志工、區公所職員、廟宇職員、臺北大學職員、老街店家、里長、文史工作者、臺北大學學生志工、北大特區社團人士等等。由於多數受訪者的年齡已達中年以上，我也訪問 2 名當地年輕居民，詢問他們對李梅樹的印象以及地方認同。⁵

透過上述的文件資料分析、實際觀察與質性訪談法，我試圖從李梅樹的三峽生平、「李梅樹」地方意象的治理以及李梅樹紀念館的運作現況，說明李梅樹的地方意象如何被選擇與再現，其背後的社會互動關係以及多元行動者如何解讀這些意象的不同面貌。

第三章、研究發現

本章分有七節。第一節將簡介三峽和李氏家族的歷史背景。第二節介紹李梅樹紀念館的建館歷程，說明其如何從家族紀念館朝向社區紀念館。第三節起，敘述李梅樹集體記憶的建構過程，並且如何形成論述，形塑眾人對李梅樹的集體記憶。接下來，筆者將從社區紀念館帶到三峽梅樹月藝術祭，敘述紀念館如何與新加入的行動者合作，把梅樹月帶入地方社區。第五節，筆者敘述歷年來李梅樹紀念活動曾與地方發生的衝突事件，使李梅樹紀念館逐漸與地方疏遠，第六節將探討多元行動者對李梅樹紀念活動的回應和評價。第七節，筆者將補充最近發現多元行動者為李梅樹紀念館與地方進行的溝通，開啟紀念館未來與地方合作的契機。

第一節、三峽與李氏家族

(一) 三峽概述

三峽，新北市西南部的一個行政區，地理位在大漢溪中游右岸，除了河流附近的沖積平地外，其餘絕大多數都是丘陵和山區地形。三峽的舊地名稱「三角湧」，因為有三條溪流在此相會，有水面湧起的景象意涵。在清領乾隆時期，

⁵ 本研究所有受訪者身分均有匿名處理。但是，地方居民或讀者仍有可能從各種資訊揣測匿名受訪者的真實身分。李梅樹紀念館由於主要管理者為李梅樹兒子三人，在媒體上已有知名度，難以匿名處理，在背景介紹時會先顯示他們的本名，後文再以匿名提及。

大量來自福建泉州安溪的漢人，沿著大漢溪進入先人口中的「三角湧」拓墾，河運是早期漢人開墾和交通的重要命脈。河運與地理的優勢條件，為三角湧帶來產業的繁榮，舉凡樟腦、林業、茶葉、染布業等，從清領末期至日治時期，三角湧在北臺灣物產供應一直佔有重要地位⁶。1920年，臺灣總督府進行臺灣各地的重新命名，三角湧(Sankakuyu)被改為日語音近的「三峽(Sankyo)」，從此沿用至今。日治時期的三峽，引進各項現代化的設建設，最著名的是1933年完工的「三峽拱橋」，宣告三峽正式走入公路時代，因為1925年桃園大圳擷取大漢溪上游水量，三峽已無法倚賴河運發展，地方產業的繁榮景象，隨著河運消失走入歷史，只剩下老街上的大正風格洋樓，供人端詳那段風華的歲月痕跡。

二戰過後，三峽仍有第一級產業發展，譬如50至70年代於成福里、竹崙里盛行一時的茶菁交易，以及自日治時期開始，多達十處的山區煤礦產業。這些產業吸引許多勞動力投入，但是在此同時，已有三峽居民開始外移都市，尋找更多就業機會。1970年代後，勞工工資提高，茶產業和煤礦產業的優勢衰退，三峽愈來愈多青年人口外移，在昔日因產業興盛的山區更為明顯⁷。直到1993年，國道三號三鶯交流道完工，大幅拉近三峽與外地的時間距離，同時，臺北大學特定區計畫開始推行，縣政府陸續徵收隆恩埔和南園一帶土地，使三峽原有的農村地景大量消失；1997年，行天宮創辦的恩主公醫院在三峽成立；2000年，國立臺北大學正式搬入三峽校區，帶來數千名教職員工生。在大型建設的開發下，三峽自1990年代末開始都市化，吸引大量人口移入，使三峽成為臺北都心的衛星城鎮之一。其中臺北大學特定區（後文簡稱北大特區），採用國外風格的都市規劃和造景，吸引許多曾經旅外或重視居住品質的中產階級移入。

(表 1) 新北市三峽區人口變化

年份	男	女	合計
1997	38889	34778	73667
2009	50460	47672	98132
2017	57328	56887	114215

來源: 新北市政府民政局

(二) 李氏族人開墾與近況

清乾隆初期，來到三峽開墾的漢人多屬泉州安溪，三峽李氏家族即為其中之一。李氏開臺基祖李國開等人，1752年首先拓墾、居住三峽公館尾一帶，後人陸續來臺開墾，並自原鄉帶來玄天上帝神像。1772年，李氏族人共同興建宰

⁶ 關於三峽歷史和產業的詳細介紹，可參考2014年新北市政府教育局出版的《茶陶麴賞三鶯樹：新北市文史生態區域課程》。

⁷ 陳仲宇，2006，〈洗盡鉛華的綠茶之鄉〉，收錄於《三角湧講古》，頁6-8。

樞廟，供奉玄天上帝外，也祭祀早時開墾的李氏先人，是同時兼具神明供奉與地方宗族祭祀的廟宇⁸。宰樞廟由李氏族人七大房共同護持，每年各房輪流擔當祭典，在地方上，宰樞廟被視為李氏的家廟，直到今日，參拜宰樞廟的地方居民仍偏少數⁹。宰樞廟位於三峽祖師廟旁不遠處的河畔，此處是當時三峽交通往來的重要碼頭，李氏族人從事各項的農業和商業活動，李梅樹的父親李金印，即是當中從事商業活動的一員。李金印屬李氏宗族二房，從事米糧與日用品生意，常常載貨來往三峽和新莊兩地，購買田地，逐漸累積財富，曾擔任李氏宗親會幹事。李金印入贅劉家後，長子劉清港(1885-1930)，是三峽第一位臺灣人公醫。劉清港接受日式教育，從事醫學，在三峽老街開設保河醫院，同時身兼三峽庄協議會員，在當時具有社會地位。李梅樹(1902-1983)是李金印次子，出生時李家已經是地方上相對富裕的家庭。他與劉清港相差 17 歲，但兄弟情誼深厚，劉清港過世後，李梅樹謹守不分家的約定，延續李家 and 劉家在地方上的家族霸業¹⁰。1949 年，政府遷臺後，推行耕者有其田等土地政策，李家原本在三峽擁有大量土地，陸續換成一疊又一疊的債券，但他們在三峽仍有一定的影響力。今日李梅樹有三個兒子，分別是李景暘(1931-)、李景光(1938-)、李景文(1943-)，他們共同經營李梅樹紀念館，長子李景暘現任祖師廟董事、次子李景光曾任宰樞廟主任委員，三兒子李景文 1994 年起放棄既有事業，與李景光投入紀念館和祖師廟導覽活動。除了李梅樹家族外，三峽地方上也有同宗族的遠房親戚，今日秀川里里長李楷瑞(1973-)，是李氏宗族四房子孫，他父親、祖父也都是當地里長，李楷瑞同時身兼祖師廟事務員，也是現在宰樞廟的主任委員。李氏宗族每年定期舉辦祭祀公業李進興公的派下員大會，根據筆者 2016 年觀察，李景光與李楷瑞都是大會當中的管理人，扮演主持和運作的重要角色。

(三) 李梅樹的生平簡介

1. 求學與政治生涯

李梅樹小時候常常去祖師廟，描畫廟中的雕刻和神像，他喜歡繪畫的興趣被三角湧公學校（今三峽國小）老師遠山岩發現，鼓勵他朝美術發展。李梅樹從師範學校畢業後，擔任地方公學校的教師，他以一筆一畫用「鳥」的圖案畫出「志求高遠」四字，向林粒女士求婚，這個「鳥字」作品，被視為日後祖師廟雕刻作品「百鳥朝梅柱」的啟發來源¹¹。李梅樹雖然擔任教職，但他對美術學習有很大的追求夢想，希望能夠到日本留學，卻受到家父反對。在兄長劉清港毅然支持下，李梅樹遠赴日本，成為當年臺灣唯一錄取東京美術學校的留學生。

⁸ 王明義總編纂，1993，《三峽鎮誌》，第二章開闢拓殖。

⁹ 受訪者「居民 Q」訪談紀錄。

¹⁰ 張炎憲，1996，〈三峽李梅樹家族〉，收錄於《衝擊年代的經驗：臺北縣地主與土地改革》，頁 56-61。

¹¹ 李梅樹紀念館口述導覽內容。

李梅樹在東京美術學校受到解剖學的嚴格訓練，為他在日後的人物畫作奠定肌肉線條與體格的勻稱之美。他跟隨以寫實畫風為主的畫壇大師，在當時野獸派和其他抽象主義畫風的逐漸盛行下，畫風相對保守的李梅樹將要堅持一生的寫實風格，忍受其他學派的強烈抨擊¹²。回到臺灣後，作為地方望族的他背負社會期待，擔任一連串的地方公職，開啟他約二十年的政治生涯。這使李梅樹除了藝術工作外，在三峽政界也扮演舉足輕重的角色，被視為地方信賴的公眾人物。在二二八事件中，據傳李梅樹還曾穩定三峽民情，使三峽擺脫國民黨政府的清鄉報復，保住許多地方菁英性命¹³。在以前的三峽，無人不知道李梅樹的名字，「梅樹仙」是許多地方耆老對李梅樹「前輩」的尊敬稱呼。

(表 2) 李梅樹的政治經歷

三峽庄協議員 (1934 年)
三峽茶葉組合長 (1942 年)
三峽街代理街長 (1945 年)
三峽鎮民代表會主席 (1946 年)
三峽祖師廟第三次重建主持人 (1947 年)
三峽農會理事長 (1948 年)
第一至三屆臺北縣議員 (1951-1957 年)

2. 祖師廟重建

三峽祖師廟，是三峽當地信仰祭祀圈的中心廟宇。清領時期，這裡的漢人先民帶著同鄉的清水祖師，來到大漢溪中游的三峽開墾成家，並在三峽河河畔建廟供奉，成為當時水運的集散貨中心。清廷割臺後，祖師廟曾在乙未戰爭扮演抗日義民的火藥庫¹⁴，也曾是日治時期三角湧公學校的上課地點，是三峽人最重要的信仰和聚落地標。三峽祖師廟在清領和日治時期經歷了兩次重建，1947 年，由於祖師廟建築老舊，廟方有想要修復的意圖，原本廟方人員只打算修廟，但李梅樹獨排眾議，希望能藉這機會「重建」，被推舉為重建的主任委員。

陳炳俊、劉鉅篆、李梅樹在鄉人的請託之下發起組織重建委員會，會中推舉李梅樹為重建的負責人。……復以其所接受的美學訓練為西式美學思考，與中國民間的廟宇格局與審美觀點自不免有所扞格。就個人主觀考量，李梅樹深知以其嚴謹而要求完美的性格，一旦投身此一工作，勢必花費大半生的精力與時間，是否合於己志，必須熟慮。正當他苦思不得其解時，一張籤詩吹到了他的腳邊，赫然寫著：「現出一真人，便是玉麒麟，天花龍吐水，頂

¹² 1982 年李梅樹自述。網址: <https://www.limeishu.org.tw/tw/introduction/limei-shu.html>

¹³ 倪再沁，1996，《茲土有情—李梅樹和他的藝術》，頁 107-108。

¹⁴ 劉文章、陳釗浩，2006，〈三峽抗日血淚史〉，收錄於《三角湧講古》，頁 7。

上一隻春。」至此李梅樹終身將重建祖師廟視為自己無可推卸的責任（喻蓉蓉，2002，頁碼5）。

李梅樹的祖師廟重建工作結合政治與藝術，引進西方美學觀念，堅持傳統的廟宇建築工法，邀稿大量名家巨擘和藝專學生的藝術雕塑。他以嚴格的態度監督祖師廟重建師傅的生產品質，使祖師廟兼具宗教、藝術與教育的意義，在重建過程中深受外界好評，「東方藝術殿堂」美名不脛而走。廟中部分具有中華文化復興運動意涵的雕塑作品也受到政府當局喜好，成為接待外賓的必訪之地（林麗雯，2002）。李梅樹強而有力的領導，是令當時師傅和居民印象深刻的共同回憶¹⁵。

這座有「東方藝術殿堂」之稱的廟宇，李梅樹投注了36年的心血。從他46歲壯年到82歲辭世，分毫未領的全心付出，為三峽的地方信仰中心，增添莊嚴的藝術之美，成為全三峽人的驕傲。

16

祖師廟的重建傳奇，吸引報章雜誌一再探訪這間尚未完工的廟宇，以及這位勤奮卻不取分毫的靈魂人物。直至今日，每當有三峽相關的旅遊報導或節目，祖師廟與李梅樹的故事依舊是歷史佳話，李梅樹的名字，自此深深烙印在祖師廟和三峽之中¹⁷。

3. 藝術生涯

李梅樹在公事之餘，一直都有藝術作品的創作，早期畫風描摹西方作品風格為主，中年之後，因全身投入於祖師廟和議員事務，能專心創作的時間較少，畫筆逐漸轉向自己生活周遭的鄉土人物，加上自己對親人和家鄉的重視，李梅樹的中期畫風生產了大量自己親人、朋友、及三峽在地風景相關的寫實畫作，三峽老街、三峽拱橋、祖師廟誦經團等等都曾出現在畫中，鉅細靡遺保留了當代三峽的生活樣貌與記憶。李梅樹的鄉土畫作，在以前畫壇不受到肯定，深受現代主流學派詬病，但李梅樹一生對寫實畫風的堅持，對真善美的追求，在後期人們開始關注鄉土人物的時候，重新肯定李梅樹的藝術地位，被譽為「臺灣美術運動不倒長城¹⁸」。

¹⁵ 受訪者「職員I」訪談紀錄。

¹⁶ 黃靖雅，1990，〈李梅樹與三峽 他捉住三峽流動的空氣〉。聯合晚報，6月9日。

¹⁷ 筆者在資料中所翻閱最早的，在1962年，「中國一周」就已正面報導李梅樹重建祖師廟的新聞。

¹⁸ 黃立翔，2008，〈李梅樹 台灣美術運動不倒長城〉。自由時報，5月22日。

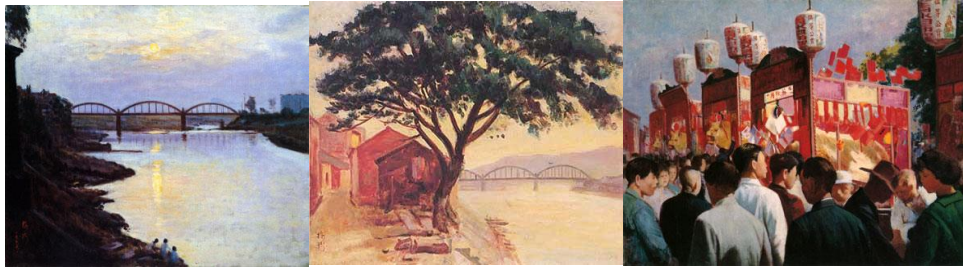


圖 1. 三峽春曉(1977) 圖 2. 三峽清晨(1959) 圖 3. 祖師廟慶典(1962)

第二節、從家族紀念館到社區代表：李梅樹紀念館

(一) 李梅樹後代成立紀念館

1983 年，李梅樹以 82 歲的高齡逝世，他生前曾希望有一間陳列室，可以展示和整理他堆積如山的作品。李梅樹的兒子尋找合適地點，認為展示空間應該要有自主性，漸漸有成立「李梅樹紀念館」的構想，除了畫作展示外，同時紀念李梅樹一生為鄉梓付出的辛勞。¹⁹

要創館的理由是因為，我當他的大兒子，我跟父親五十多年了，他的事情非常了解，我的意思是說他的精氣神太好了，我準備把我父親的精氣神給他推廣，做一個紀念館出來，……，讓李梅樹的這種精神能早一天出現，第二個李梅樹，第三個李梅樹會出現，這是我們紀念館的目的。我們不是要來賣畫啦！（創館長 A）

李梅樹生前不易賣畫，他的兒子館長 B 透露，李梅樹畫中之物多是家人、朋友及生活周遭風景，「如果一想到要把畫要拿去賣就畫不下去」，使李梅樹家中堆積大量畫作和他自己的收藏。李梅樹過世後，家屬討論決定整理這些畫作，成立一間紀念館，讓社會可以完整研究和觀賞李梅樹的畫作，避免畫作被瓜分散逸的命運。然而在 1980 年代，民間要動土興建一棟紀念館並非易事，更別說經營了，李梅樹家屬在建館過程中遭遇許多困難，尤其是經費問題及土地問題，他們在這期間不得已賣畫籌措經費，卻常因價格過高而乏人問津；原先的建館預定土地也因李梅樹姪子劉山溪突然過世而生變，李梅樹紀念館的獨立建館計畫無法達成²⁰。1990 年 3 月 11 日，李景暘在三峽民生街公寓大樓內成立「劉清港醫師李梅樹教授昆仲紀念館預備館」，擔任預備館的館長。他成立預備

¹⁹ 倪再沁，1996，《茲土有情－李梅樹和他的藝術》，頁 263-266。

²⁰ 劉山溪(1912-1990)，三峽人，是李梅樹兄長劉清港的兒子。由於劉清港早逝，李梅樹協助照顧他的妻小，使劉山溪對李梅樹有感念的親情，願意提供土地給李家興建紀念館。根據筆者訪問，地方耆老「店家 M」表示，後來劉山溪遇空難逝世，劉的後人對李梅樹沒有親情，土地最後被子孫變賣。

館的目的，是要方便家屬整理李梅樹的畫作，且有先行對外開放的意涵²¹。預備館每三個月換檔一次，每檔期只開放八天供外界參觀，其餘時間採預約制。雖然館方曾在此舉辦多次活動，但他們對預備館位在六樓的狹小空間不甚滿意。另尋空間後，1995年4月9日，「李梅樹紀念館」在三峽區安溪國小旁的社區大樓一樓正式成立，由李景光擔任館長、李景文擔任執行長，展出李梅樹的美術畫作和使用過的物品。李梅樹紀念館成立後，原本在民生街的預備館，更名為「李梅樹教授紀念文物館」，收藏、展示李梅樹和劉清港的相關文物及館長李景暘先生的古董，從此運作至今。

(表 3) 李梅樹紀念館成立簡表

成立年份	館舍／事件	說明	經營人
1990~1995	劉清港醫師李梅樹教授 昆仲紀念館－預備館	整理李梅樹遺作 與先行展覽	李景暘館長
1995 至今	李梅樹紀念館	主要對外窗口 展示李梅樹畫作	李景光館長 李景文執行長
	李梅樹紀念文物館	文物及古董收藏	李景暘館長
1999 至今	李梅樹文教基金會	支持館務經費與 美術教育推廣	李景暘、李景光、李景文等 共九位董事
2005 年	李梅樹紀念館成為 「地方文化館」	文建會協助	
2015 年	李梅樹紀念館成立 「梅樹志工隊」	專案助理加入後 培養較穩定的志 工群	

本表為筆者整理。

(二) 資源不足的私人美術館

李梅樹紀念館的出現，使三峽除了老街、祖師廟外，從此多了一個藝文性質的觀光景點。除了假日導覽服務外，平日常常有許多來自臺灣各地中小學的校外教學，接受紀念館的美學教育。但是，李梅樹紀念館長期受限於館方的人力不足：僅有 3 到 4 名李梅樹家族人士維持運作，不論是導覽、維修或打掃都必須事必躬親，畫作真跡的修復更是一筆鉅額開銷。這些人力和經費的不足，使紀念館的開放時間只有在週末及例假日，平日時間僅開放團體預約。種種困難，讓李梅樹家屬數次有閉館念頭，多次透過媒體或其他管道向公部門或鄰近

²¹ 胡永芬，1990，〈李梅樹紀念「預備館」311 揭幕〉。中時晚報，2 月 26 日。

大學求援²²²³。也因為這些需求，促使紀念館有與公部門更多合作的意願，他們需要經費支援，也需要協助計畫申請和導覽活動的人力，這些外界資源的注入，將會是李梅樹紀念館逐步走向社區的一大推力。

（三）從家族走向社區——地方文化館、志工隊

李梅樹紀念館以私人獨力營運至今，2003年曾因臺北縣政府要求改善消防公共設備，一度陷入經營危機。在公私雙方共同出資下，紀念館通過消防安檢，於2005年正式掛牌，成為文建會（今文化部）指定的地方文化館²⁴。李梅樹紀念館被視為三峽地區的特色館舍，但他們的經營和人力問題並沒有就此解決，志工的角色，是紀念館非常重要的力量。李梅樹紀念館2015年正式培訓志工隊以前，一直都沒有穩定的志工群，許多臨時的導覽或梅樹月活動，必須拜託臺北大學學生社團²⁵和北大特區里辦公處的志工隊來協助達成²⁶。臺北大學三峽文化志工團長期與李梅樹紀念館合作，近六年來充當了紀念館人力支援的主要力量，也合作開設三峽文化的導覽課程，但是學生的高流動率、四年畢業等限制，使紀念館無法擁有長期穩定的志工人力²⁷。2015年下半年起，紀念館聘請一名專案助理來協助文化部計畫工作，這位助理也曾是臺北大學社團成員，他熟稔紀念館的運作狀況，並且幫助紀念館培養自己的志工隊：梅樹志工隊、梅樹月志工隊、暑期實習生計畫等等。目前「梅樹志工隊」約有30人，年齡集中在老年與青年，自願排班協助紀念館的導覽和服務工作。志工隊組成有北大社區居民，還有部分臺北大學學生和三峽居民。館方每年固定邀請三峽的藝文師資開設培訓課程，為志工詳細解說三峽和李梅樹的藝文故事，使他們對地方有清楚的認識。今日，李梅樹紀念館志工群已從零散走向團隊雛形，在專案助理的管理和嘗試下，志工隊開始自己的分工模式，有資訊組專責紀念館網站架設，以及協助帶隊解說的導覽組。志工隊有志工隊隊長，協調志工相關的事務。現今紀念館的專案助理和志工隊邁入第二屆，已積累了部分實務經驗，後文將會詳細提及這些行動者和更多人脈的加入，將會為李梅樹紀念館的發展和李梅樹意象形塑帶來更多幫助和想像可能。

第三節、李梅樹的集體記憶建構

²² 簡群育，2003，〈李梅樹紀念館 慘淡經營〉。自由時報，11月17日。

²³ 陳俊雄，2003，〈李梅樹家族 遺憾、沮喪〉。中國時報，12月3日。

²⁴ 周美惠，2005，〈李梅樹館 13日掛牌〉。聯合報，3月10日。

²⁵ 臺北大學學生志願幫忙李梅樹紀念館的現象屢見不鮮。有「三峽客地方媒體」、「三峽文化志工團」等學生社團參與，其中又以三峽文化志工團在2009-2015年，以志工形式實際協助最多。

²⁶ 2015年梅樹月開幕活動，由三峽文化志工團和龍恩里志工隊動員協助，筆者是其中一員。

²⁷ 2009年，臺北大學學務處成立「三峽文化志工團」，目的是鼓勵學生參與志工服務，並且融合地方，達成校方在地關懷的治校政策。為了教授三峽文史課程，三峽文化志工團主動接洽李梅樹紀念館，促成日後雙方長期密切互動。來自受訪者「志工G」訪談紀錄。

本節將闡述李梅樹紀念館自 1990 年發起的各式李梅樹紀念活動，包含李梅樹地方意象的形成和其意象的建構歷程。

(一) 國家文化治理的出現：郵票、紀念郵戳、紀念章

李梅樹紀念活動的起源，遇上臺灣新國族認同萌起的時期。政府的國族想像變遷，反映在其對文化治理的態度轉變。在李梅樹後人推動下，李梅樹的文化和藝術成就，被納入國家紀念的題材，並以各種紀念形式呈現。這個行為形塑李梅樹的國家文化意象，透過定期的紀念活動舉行，讓各界不斷受到提醒，記憶官方所發行的文化符碼，並引起後面更多行動者參與李梅樹意象的建構。1991 年 3 月 13 日，預備館首次舉辦「李梅樹教授九十誕辰紀念郵展」，有臨時郵局駐點、李梅樹肖像的紀念郵戳，並發放中央印製廠承印的紀念信封，五天共吸引近萬名遊客前來集郵²⁸。談到申請紀念郵戳的動機，當時的館長李景暘表示，他自己本身有集郵的習慣和興趣，「我懂得事情要這樣子做」，他認為這是一種「國家認證」，政府製作的紀念郵戳和信封，才具有收藏的價值。

他有條件啊。如果你去申請他會不會給你，你沒在社會上做事，怎麼可以。他有做過很多事情，有蓋三峽祖師廟啊，當過三峽街長啊，台北縣議員，因為他有做過政治、教育，也做過藝術家，三個家，藝術家、政治家、教育家。所以我就給他請這個，……，十年我們請中央印製廠給我們印，一百年也是請中央印製廠，一百一也是請，不容易啦！國家的印鈔票的地方給我們這樣有紀念性的，這樣不容易。(創館長 A)

除了 1991 年的九十誕辰紀念外，館方每逢誕辰逝世十週年都會舉辦郵展，吸引各界集郵迷的注意和媒體目光：

(表 4) 歷年李梅樹紀念館舉辦的紀念郵展

歷年紀念活動	年份	活動內容
李梅樹教授 90 誕辰紀念郵展	1991 年	臨時郵局、紀念郵戳、
李梅樹教授逝世 10 週年紀念郵展	1993 年	中央印製廠紀念信封
李梅樹教授百年紀念郵展	2001 年	
臺灣近代畫作郵票發行典禮	2001 年	臨時郵局、紀念郵戳、
李梅樹紀念館典藏特展-三峽		李梅樹畫作郵票、郵局 首日封
李梅樹教授逝世 20 週年紀念特展	2003 年	
李梅樹紀念館開館 20 週年紀念	2010 年	臨時郵局、紀念郵戳、
李梅樹教授 110 誕辰紀念郵展	2011 年	中央印製廠紀念信封

²⁸ 賴素鈴，1991，〈李梅樹紀念展 吸引集郵迷〉。民生報，3 月 14 日。



圖 4. 1993 年李梅樹逝世十週年紀念郵戳（李梅樹教授紀念文物館提供）

相較於其他私人美術館，李梅樹紀念館以郵戳為主題的紀念活動幾乎是前所未見的，雖然民間團體皆可申請臨時郵局，但必須經過郵政機關的審核，要有一定程度的知名度或社會貢獻才會許可，而且以李梅樹的人物肖像製作的紀念郵戳，在解嚴初期的臺灣社會是相當罕見的。創館長 A 希望透過這樣子的作法去紀念李梅樹為社會鞠躬盡瘁的精神，除了申請郵戳外，他更透過管道向發行國家硬幣的中央造幣廠申請鑄造「李梅樹教授誕辰紀念銅章」，自 2006 年起發行至 2017 年，共十枚，正面為李梅樹的肖像，背面是他的繪畫作品及祖師廟的意象。中央造幣廠開會討論後通過館方申請，認為「李梅樹教授以堅貞的意志致力於民間藝術的發揚，在第三次重建三峽祖師廟上注入一生的心血，使該廟獲得中外學者及專家給予『東方藝術殿堂』的美譽。²⁹」李梅樹的形象橫跨國族認同變遷的年代，先後被不同視角的行動者詮釋頌揚，對照在當時所留下的文本和資料裡。李梅樹在世時的從政背景，和他重建祖師廟運用的中華文化典故，受到早期政府讚揚推廣。當他過世後，國家文化想像的轉變，政府對李梅樹的解讀逐漸轉向保留傳統技藝的鄉土寫實大師，使當時家屬的紀念活動獲得國家文化治理認可。政府機關運用各式紀念載體形塑李梅樹的意象，雖然這些很多都是館方主動申請促成的，但政府的審核，給予李梅樹文化正當性，進而影響日後教科書、口述導覽和地方政府參與等多元記憶形式的形成。

²⁹ 簡秀昭等人，2016，〈典藏文化真善美李景暘〉，收錄於《聚珍藏秀—文物收藏的故事 2》，頁 363-365。



圖 5. 2006 年，中央造幣廠製作的李梅樹紀念銅章設計圖
(李梅樹教授紀念文物館提供)

(二) 李梅樹論述的形成

李梅樹的意象得到國家文化治理的肯認，除了以各種物品儲存官方對李梅樹的集體記憶外，「李梅樹」的社會記憶也存在於人們對他的論述裡。一個論述的建構，往往是集體記憶工作最不可或缺的內涵，行動者藉由眾多故事的篩選和排序，形成一套關於一個事件的論述框架，透過論述，人們得以熟知事件或紀念的來由，並且不斷流傳 (Yeh, 2016)。李梅樹的論述，常常以導覽解說和文本來呈現，近年來也被國語文教科書和三峽鄉土教材所選錄³⁰，成為所有小學生的學習範本。以下筆者將要指出幾個李梅樹論述的主要特徵，這些特徵，框架出李梅樹的不凡人格以及與三峽緊密關係，成為現今三峽鄉土文史不可或缺的一部分。

1. 傳承李梅樹的「精氣神」

李梅樹的精神，是介紹李梅樹生平的敘事重點。不少人聽了李梅樹的故事而感到欽佩，在於他勤奮不懈、嚴格公正、有領導力的處事精神，以及堅持一輩子的藝術風格。他同時有多個工作，身兼藝術家、政治家、教育家，他深謀遠慮，一肩扛起三峽祖師廟的重建重擔 36 年，不收分文，同時也以最高要求

³⁰ 楊貢金，〈看李梅樹的畫 也學數學歷史〉，聯合報，2003 年 1 月 1 日。

規範重建師傅的品質。

受過嚴格藝術訓練的李梅樹，為了指導匠師雕刻石獅子，親自花了兩個月的時間鑿成初坯，再請人修光，他的用心和才華，讓師傅們心服口服。……在暮色裡，望著中殿那根「百鳥朝梅」的石雕柱子，彷彿又看到李梅樹的身影，像一株飄香的梅樹，佇立在晚風中。（南一版小六國語〈梅樹飄香〉課文）

這些故事，顯現李梅樹的「精氣神」，並且透過流傳，「創館長 A」曾多次透露希望日後可以有第二個李梅樹、第三個李梅樹，讓這個社會變得更好。

2. 發揚李梅樹的愛鄉精神

李梅樹一生奉獻於故鄉三峽，不論是政治生涯、祖師廟重建或是提起畫筆，都是以三峽當地為他的核心關懷。故事當中的李梅樹愛鄉愛民，無私奉獻，忠誠國家和鄉土，這些特質陳述他在二二八事件保護地方菁英、慷慨解囊為三峽祖師廟籌錢、繪畫多幅三峽風景油畫等事蹟中。

李梅樹他對三峽...雖然他住到樹林、住到台北、住到板橋，但是他把一生所關心的都放在這邊，從他畫作裡面可以看出來，從他花三十六年重建祖師廟就可以看出來。（館長 B，取自網路導覽影片³¹）

祖師廟是已故的老畫家李梅樹，一生費時最長、「號數」最大的作品，也是他對三峽之愛具體的象徵。……如果不是一份對土地的敬重，對鄉人的溫厚心意，一位家境優裕的油畫家，如何肯投下 36 年的時光，在一棟佔地僅 500 坪大的傳統廟宇，精刻細鏤，務求盡善盡美？³²

紀念館館方希望，紀念館不是歌功頌德的紀念館，而是扮演社會教育的功能，讓更多人認識美術畫作，也傳承李梅樹愛鄉愛土的精神。李梅樹的愛鄉論述，也使李梅樹紀念館堅持在三峽經營，即便受邀也不願搬遷至其他地方。

3. 一位忠實紀錄鄉土的人

基於回顧鄉土歷史的需要，李梅樹很多有關三峽地方的畫作，常被用來檢視過往三峽的田園原樣，對比今日三峽的都市模樣。這些畫作都在李梅樹紀念館展示，透過導覽員的介紹，論述李梅樹與三峽的緊密連結。李梅樹以幾近照相機式畫風寫實勾勒許多三峽人物、家人、地景的圖像，這些畫作，常是每年梅樹月在三峽各地佈展的主要素材。

³¹ 影片網址：<https://www.youtube.com/watch?v=GiSV5yapoPs>。

³² 黃靖雅，1990，〈李梅樹與三峽 他捉住三峽流動的空氣〉。聯合晚報，6月9日。

根據史料記載，(三峽)南橋曾多次修繕改建，而李梅樹正好躬逢其時，他屢次在不同時期以南橋為寫生對象……可說是李梅樹以畫筆見證歷史，忠實紀錄了南橋的變遷風貌。(2017年梅樹月導覽手冊)

李梅樹紀錄鄉土的論述，使我們不只因為三峽文史關注李梅樹，更透過李梅樹來觀看三峽歷史。這三個主要論述特徵，是李梅樹集體記憶最具有彈性的儲存之處，也是日後多元行動者形塑各式李梅樹意象時最常運用的敘事基礎。

(三) 地方文化資產的形塑：紀念與三峽地景營造

鳶山腳有一位畫伯李梅樹，

用彩筆畫阮故鄉三角湧。

透早霧茫，溪邊洗衫，

日出雞啼，拱橋相送，

秋時夕照，稻穗映紅，

有叨位景色比比較美麗？！

啊，台灣的李梅樹，

你的心意阮如影，

你的心意阮如影。

(時任臺北縣文化中心主任劉峰松作詞，2001，〈李畫伯之歌〉)

1990年代，在社區總體營造政策的發酵之下，地方政府開始注意各地的鄉土和藝術文化。時任臺北縣長尤清指示以「本土化」為縣內文化方向，在此脈絡下，臺北縣政府文化局首先在1995年「典型在風昔——為鄉里人傑塑像」的政策，主動塑造李梅樹的紀念銅像³³，並在2001年李梅樹百年誕辰之際，文化局主動接洽李梅樹紀念館，並與國立故宮博物院、國立臺北大學人文學院合作，舉辦「李梅樹百年紀念系列活動」³⁴，包括李梅樹主題畫展、紀念音樂會及李梅樹百年紀念學術研討會等活動，其中音樂會投射了李梅樹畫作與祖師廟畫面，並演奏首次為李梅樹作詞曲的〈李畫伯之歌〉，把李梅樹推為臺北縣重要的藝文人物和文化資產。

³³ 李應豐，1993，〈偉人銅像 不再只是「那幾個」〉。自由時報，8月16日。

³⁴ 2001，〈李梅樹百年誕辰活動陸續登場〉，收錄於《典藏今藝術》，103，頁24。

若蓋棺而論定李梅樹的一生，其對社會的貢獻，不在從政，也不在油畫，而是負責重修祖師廟。其用盡一生心血，近四十年的歲月，鞠躬盡瘁，死而後已的精神……提起三峽，談到祖師廟，自然會想到李梅樹，而想起李梅樹，三峽和祖師廟便也緊隨在側，李梅樹和三峽已經合成一體再也分不開了³⁵。

李梅樹與三峽合為一體表現，除了在地方的紀念活動上，也在三峽城鎮的大街小巷裡。在三峽，很難不看見李梅樹紀念館密集的道路指標，李梅樹的形象，在地方政府和民間的共同塑造下，散布在三峽市區、北大社區和地方各個學校校園裡。其中著名的是，2007年整修完工的三峽老街，過程由臺北縣政府城鄉局一手主導，他們主動接洽李梅樹紀念館，許多李梅樹的油畫畫作、繪製的三峽米粉商標，都被做成地面鐵塊和特色水溝蓋，融進這條象徵三峽最久遠歷史的街道上。除了公部門之外，地處老街附近、推動當地文創產業的青年組織「甘樂文創」，分別在店門口及三峽河畔樹立「李梅樹家鄉：巷弄走踏地圖」和李梅樹畫作〈三峽春曉〉的解說立牌，要讓遠道而來的訪客，深度探索三峽這座「文創聚落」。離開市中心，位在新開發的北大社區，有一條遠雄藝術大道，遠雄企業在規劃時，考量藝術風格和三鶯地方特色的結合，在一條名為「梅街」的人行道上，解說牌直接註明是紀念三峽藝術大師李梅樹而來。

(四) 成為三峽代表人物：學校的李梅樹建構

對教育部門學校而言，李梅樹是美學培養和鄉土教育的重要教材，透過李梅樹的畫作和生平，讓學生認識這位出生在家鄉的歷史人物，甚至是將李梅樹的意象融入校園生活之中。但是，校方塑造李梅樹意象的動機，除了1995年安溪國小是被動接受李梅樹紀念館請求外，其餘主要是因應校舍更新或命名，需融入在地意象才設置³⁶。三峽國小於2015年校舍重建時，將李梅樹的畫作〈戲弄火雞的小孩〉與大樓建築外牆結合，並樹立李梅樹繪畫神情的人物銅像，成立「李梅樹藝術園區」。校方人員表示李梅樹是三峽國小校友，為紀念其畢生的藝術成就和社會貢獻，李梅樹園區可以使學生在藝術氛圍下學習³⁷。

(表5) 三峽教育部門的李梅樹意象塑造

學校	紀年儀式與活動	年份
安溪國小	李梅樹銅像	1995年
三峽國小	李梅樹藝術園區(銅像、建築結合畫作)	2015年
三峽國中	梅林馥園(圖書館命名)	2015年
	梅樹月大型輸出展品	2015年
國立臺北	李梅樹百年紀念學術研討會	2001年

³⁵ 杜文靖，2002，〈台灣畫壇巨匠李梅樹〉，收錄於《臺北縣鄉土人物群像》，頁267-272。

³⁶ 1995年安溪國小李梅樹銅像，將在下一節「李梅樹紀念館與在地衝突事件簿」詳細提及。

³⁷ 2016年11月18日，筆者與三峽國小總務處組員接洽三鶯走路節時，所詢問之田野紀錄。

大學	「梅好時光」特展	2014 年至今
	出版品《大學路 151 號文學三角湧》	2015 年
	海山學文物展覽館（李梅樹展區）	2016 年

相較於地方中小學，國立臺北大學（前中興法商）是三峽地區的學術最高學府，2000 年校區從臺北市遷至三峽後，校方為了紮根在地，以「重視、推動鄉土人文資產研究」³⁸為由，開始與李梅樹紀念館有課程和學術上的合作。2001 年，臺北大學人文學院首次在臺北校區舉辦「李梅樹百年紀念學術研討會」，當時三峽校區仍在動工階段，校長李建興表示，臺北大學到三峽，將會努力造福鄉梓，發揚在地的文史特色。同時，人文學院歷史學系開設「三鶯地區的古蹟與文化」、「三鶯地區的人文與藝術」等專業選修課程，並與李梅樹紀念館等地方人士合作，開啟學術與社區之間的互動³⁹⁴⁰，但是這些互動，幾乎只侷限在課程的合作。2013 年，三峽文化志工團的社長「志工 G」牽線，於梅樹月檔期結束後，把所有參展的大型輸出展品，介紹轉往臺北大學校園展出⁴¹。這個行動，促成臺北大學圖書館固定每年與李梅樹紀念館合作，於五月推出「梅好時光特展」。承辦人圖書館組長「大學職員 S」表示，希望李梅樹能提升學校的藝術氣息，並且藉此展現大學結合在地的理念目的。2015 年 9 月，他更推出「人文三鶯，書寫北大」計畫，邀請國內知名文學作家群來三峽旅遊，並發行《大學路 151 號文學三角湧》散文集，以作家的筆觸行銷三峽之美，更要藉由三峽之美來提升學校的能見度。此書以李梅樹畫作作為封面包裝，內文處處描繪作家對三峽及李梅樹紀念館的觀光凝視。例如書本第一篇，作家林文義 (2015) 的詩，直接以李梅樹的人生史遙想三峽的發展歷程，其他 13 篇散文，就有 7 篇提及李梅樹與三峽，兩者相生相榮的緊密連結。

三峽實在幸運，因為出了一位畢生熱愛鄉土的子弟，而變成藝文氣息濃厚的小鎮。任何人走在街區或郊外，都可以欣賞到老畫家為家鄉所傾注的豐沛人文意象及藝術養分。（吳敏顯，2015，頁 53）

臺北大學的「人文三鶯，書寫北大」計畫，雖然結冊了 14 位作家對三峽的文學敘事，並在 2015 年學校圖書館舉辦靜態展覽，但是筆者發現，今日《大學路 151 號文學三角湧》這本書只能在出版社書店或臺北大學圖書館找到，新北

³⁸ 臺北大學歷史學系，2000，「鄉土、人文、藝術－李梅樹教授百年紀念學術研討會」簡介，收錄於《新北大史學》第 1 期，頁 127-132。

³⁹ 陳玲，2000，〈三鶯地區相關課程規劃介紹〉，收錄於《新北大史學》第 1 期，頁 107-112。

⁴⁰ 根據筆者統計，2001-2016 年臺北大學共開設了 55 門相關課程，主要由歷史系、中文系、外語系的老師授課。

⁴¹ 志工 G 當時兼任臺北大學學務處教學卓越計畫助理，當校方構想「感恩的北大」的活動內容時，適逢梅樹月撤展，李梅樹紀念館正在思考撤展展品的去處，志工 G 扮演引介館方和校方的溝通橋梁。

市立、臺北市立圖書館或三峽地方中小學均無此書，也就是說，這本書的書寫，其實對三峽在地、李梅樹紀念館和臺北大學形象塑造效果相當有限，計畫本身目的大於真正想要推廣的理念目的。2017年3月，臺北大學校方首次直接參與，成為梅樹月的合辦單位，校長等高級主管都出席首日的開幕活動⁴²。如果對地方中小學而言，挖掘李梅樹是對美學和鄉土的深化聯想，對臺北大學而言，李梅樹是一個外來學院想要進入地方文化的窗口管道，透過李梅樹的三峽特色來達成大學參與社區的意義。

經由上述脈絡我們看到，李梅樹從原本一位地方仕紳和保守美術家，在1990年代國家認同和社區總體營造政策的脈絡下，他的鄉土畫作轉受重視，被定位為愛鄉愛人的藝術家，一位終身奉獻三峽和祖師廟的鄉土人物，並且透過各界許多行動，使三峽、祖師廟、李梅樹，三個意象獨立但不互斥地相互交融，形塑人們對三峽和李梅樹的集體記憶。

第四節、從紀念館到梅樹月藝術祭：多元行動者的加入

前面提及李梅樹紀念館的紀念行動，多集中在單向的對外活動和記憶形式的建構，與三峽社區沒有特定的互動。從2012年第一屆「三峽梅樹月藝術祭」開始，李梅樹紀念館將試圖把紀念活動帶入地方，他們開始與許多地方人士合作，結合社區和店家資源，要把李梅樹和美學教育，帶到三峽地區的每個角落裡。

（一）地方藝術家：「梅樹月」的誕生

許多人認為，三峽是人文薈萃的地方，這裡有很多歷史文化資產，還有許多當代藝術家居住在此，持續創作新穎的藝術作品。2009與2010年，臺北縣政府曾與三峽鎮公所主辦「三峽藝術節」活動，設置「三峽鶯歌藝術家地圖」，但後來成果有限而不再續辦。李梅樹紀念館是地方知名藝術地標，這些三峽當代藝術家來到這裡，與館方討論是否有新合作的可能。在2016年地方頻道的談話性節目中，有位藝術家談到他當時提出「梅樹月」這個活動的想法：

那時候我就提了一個概念，用李梅樹的「梅」炭進去，叫做老梅新枝，強調的是我們在這麼努力為家鄉付出的前輩上面，它其實有很多的作為，但是令後人感動的，在我們公民的力量需要被發揮的時候，其實就是需要更多更多人付出它的熱情來關心你的家鄉。李梅樹老師就是親身示範了它的作法，我們這些後輩能做的是什麼，就我們藝術創作的角度，以梅樹老師生日的時候，讓李老師離開這個博物館的概念，從博物館走出來……他其實跟三峽有很緊密的結合，記憶也好，情感也好……透過「出牆」的概

⁴² 筆者2017年3月11日田野紀錄。

念，它可能到三峽某一間餐館，某一間博物館，都有可能，點跟點的連結形成一個力量。⁴³

李梅樹紀念館支持藝術家的想法，這些藝術家開始引入原本三峽藝術節的策展人才和藝術家團隊，紀念館協助提供李梅樹畫作及人脈資源，2012年，第一屆「三峽梅樹月藝術祭」於李梅樹的三月生日舉辦，以「無牆美術館」概念，讓李梅樹的畫作走出紀念館，到三峽的其他景點，使人們不用進入藝術館，就能欣賞李梅樹和其他藝術家的藝術作品。梅樹月是近年三峽民間發起的大型活動，但缺乏資源和經驗，因此不同於公部門的固定形式，每年梅樹月都有一些不同的嘗試和改變。館方和活動策展人四處找尋適合展出的地點，好讓藝術展品更接近常民，使他們與三峽店家、機構有更多機會互動。每年梅樹月的合作地點都不相同，但有逐漸穩定的趨勢。

(表 6) 歷年梅樹月活動列表

梅樹月	合作藝術家	展點數量	展覽以外的其他活動 (僅列部分)
2012	14	4	植梅樹、老梅醋品醋會
2013	46	12	植梅樹、李梅樹紀念音樂會
2014	65	19	植梅樹、李梅樹紀念音樂會
2015	50	17	植梅樹、李梅樹紀念音樂會 百年診所·鐘響歌頌梅樹月 鐘響三角湧·歌頌李梅樹
2016	43	12	李梅樹紀念音樂會 梅樹月主題書展
2017	49	10	李梅樹紀念音樂會 三峽祖師廟的古往今來座談會

(二) 梅樹月與三峽的集體記憶建構

在全台一片「櫻花熱」之際，三峽人卻要獨尊「梅花」、「梅樹」。

這倒不是因為梅花是國花，而是三峽出了一位國寶級的臺灣前輩畫家——李梅樹！

在梅子成熟的季節裡，讓人們踏循著李梅樹畫作歷史足跡與廠警，來一趟「古典與現代交揉的藝術巡禮」，以近似「尋寶」的心情，悠遊探訪大師故鄉。透過李梅樹昔日畫作訴說的風土民情，傾聽三峽的往事與風華……。(2013 梅樹月手冊簡介)

梅樹月活動的創舉，為平常只以導覽活動為主的李梅樹紀念館注入了多元

⁴³ 節目影片網址：<https://www.youtube.com/watch?v=XM8A8VCQfmw>。

活力，許多藝術家、策展人、志工，甚至是附近北大特區的里長也參與其中。策展人開始深究三峽歷史、李梅樹的生平及其所有創作作品，每年依照藝術家策展主題的方向，選取不同的李梅樹素材來做連結，使所有藝術家的創作題材都能與李梅樹的創作和故事做呼應，再配合三峽各展點的特色，來呈現「藝術家主題－李梅樹意象－三峽」的欣賞聯想。舉 2016 年梅樹月在三峽成福煤礦展點，此展點以「礦業」為歷史主題，布置了藝術家繪畫礦工生活的作品、攝影師針對臺灣礦災的攝影作品，這些展品在李梅樹生前的「三峽老街產業」與「成福煤礦經營者」的油畫作品下，與三峽早期盛產煤礦的歷史開始契合，新作品透過李梅樹畫作和其展示的地點，在三峽得到了新的生命和想像，遊客藉由這些展品感受三峽的礦業歷史，儘管它們的創作背景並不是都在三峽當地。

（三）李梅樹紀念音樂會與北大特區新行動者的加入

除了策展人和藝術家的細心佈點，2013 年起北大特區里長的加入，讓梅樹月也走入三峽新市鎮，積極向新住居民推廣李梅樹的地方特色。北大特區里長參與李梅樹文教基金會的公關組，為紀念館引入公部門的相關資源，2013 年，梅樹月首次在北大社區舉辦藝文活動，並在里辦公處的主持下，「李梅樹紀念音樂會」在三峽客家文化園區舉辦，邀請國內外知名性的音樂演奏團體來到三峽，與李梅樹的藝術素材相互呼應，使李梅樹的紀念活動提升到更高的文化層次。此後，里辦公處每年都會舉辦李梅樹紀念音樂會，2016 年已邁入第四屆，有日本女高音自費組團參與，表演獻唱〈李畫伯之歌〉。

OO（里長名）一向喜愛藝術文化，更是尊崇三峽在地國寶級的李梅樹大師的畫作，從第二屆梅樹月就開始積極參與一系列活動的籌辦。

當全台都在瘋櫻花的時候，我們則在龍埔國小讓畢業班同學植 80 棵梅樹，今年已經綻放出潔白的花朵。

去年的「梅樹月」，OO 里辦公處主辦李梅樹紀念音樂會，邀請台北世紀交響樂團擔綱演出，當日座無虛席，獲得大家熱烈的迴響。今年的「梅樹月」本里辦公處再度舉辦，並邀請國際瑞典知名的人聲樂團 Vocal Six (Acapella: 無伴奏人聲)精彩演出。……

……向台灣的國寶級畫家李梅樹致敬，帶給大家一場精緻的音樂饗宴。⁴⁴

里長在紀念音樂會的開頭，都會提及自己 2007 年入住三峽，發現地方的好山好水，與國寶級畫家李梅樹畫作接觸的過程。他認為李梅樹是三峽國際級的文化資產，李梅樹畫中的故鄉人和故鄉情，勝過於她旅居國外所看過的其他美

⁴⁴ 里長 2014 年網路宣傳詞，網址：<http://ibeta.tw/forum.php?mod=viewthread&tid=127829>。

術館⁴⁵，因此與李梅樹紀念館合作，協助紀念館向新北市政府爭取訂定「李梅樹日」，來紀念李梅樹的社會成就，也在自己開設的中式餐廳中，布置許多李梅樹的小型畫作。筆者來到這間餐廳，受訪店員表示，李梅樹是三峽很重要的畫家，紀念館館長常常會帶友人來餐廳，邊用餐邊觀賞李梅樹的畫作⁴⁶。在這裡，我們看到新社區里長與李梅樹紀念館的緊密合作，以及在這背後的互動關係：北大社區有大量居民和社區資源，李梅樹紀念館希望運用新社區資源來行銷梅樹月；新社區里長藉由與李梅樹紀念館的合作，深化自身與三峽地方的連結。2014年李梅樹紀念音樂會，正值這名里長參選新北市議員，她穿著競選背心向所有觀眾致詞，試圖營造自己深耕地方的公眾形象。除了里長之外，北大特區也有社團協助梅樹月活動，他們和一些北大社區當地居民，成為梅樹月的新社區志工，以實際參與銘刻對梅樹月的身體記憶。

(四) 新社區志工的加入

北大特區里長加入，帶來了里辦公處的志工，在每年梅樹月協助開幕的準備工作。三峽文化志工團前團長「志工G」表示，紀念館以前人力不足，梅樹月都要拜託學學生社團和里辦公處志工幫忙，加上學生社團本身的人也少，常常使他疲於奔命，甚至參展的藝術家都必須下來身兼志工。2016年梅樹月，李梅樹紀念館首次對外招募志工，吸引了將近80餘名來自各地的志工報名。紀念館助理以分組自願排班的方式，安排志工到各個展點進行接待、導覽、人數統計和維護等服務工作。這些志工有些是初次加入，有些是來自於原本紀念館的導覽志工。紀念館也主動拜會北大特區的社團理事長，希望他們動員北大居民來參與志工。

那他們一直希望說，能夠把這個新地區特區這邊的一些新住民，能夠讓他們多認識梅樹紀念館，所以他也希望說(社團)能夠在這部分多些協助.....那我們當然很開心，有這樣的機會可以學習，可以認識這個梅樹紀念館...(梅樹月志工)大概有二十個左右吧。
(理事長O)

自2000年來，愈來愈多外地居民搬入北大社區，成為新三峽人的一份子。不同於土生土長的居民，他們必須在短時間吸收地方的生活機能，尋找自己對社區環境和三峽當地的地方感和認同。梅樹月的活動，提供一個可以認識地方文化的窗口，透過參與來接軌地方和塑造認同。受訪者「助理D」表示，一些已經退休的北大居民，自願加入李梅樹紀念館和梅樹月的志工隊，他們希望可以融入在地，透過管道來更加了解三峽這個地方。這個北大特區社團，在社區當地也有政治影響力，每年定期舉辦北大新春團拜活動，許多社區管委會、三峽和樹林的政治人物都會出席參與，共同討論北大社區的公共議題。北大特區

⁴⁵ 里長於2014年李梅樹紀念音樂會致詞內容。

⁴⁶ 2017年1月20日田野紀錄。

社團理事長O表示，社團的主要宗旨是社區營造和融合，三峽地方常常認為北大特區是難以相處的天龍國，因此他們希望釋出善意，積極出席各項三峽公共事務，梅樹月是其中一個連結兩個地區的藝文平台。在這裡，我們又看到北大社區與李梅樹紀念館相互契合的現象，北大社區認同李梅樹來拉近地方距離，李梅樹紀念館找尋新的社會資本以延續李梅樹的文化價值，雙方合作，使李梅樹的地方意象趨向更多元化的發展。

這些新社區動員志工加入，解決了歷年梅樹月人力不足的問題，他們也是協助形塑李梅樹意象的第一線行動者。但是在他們行動的過程中，部分志工發現一些梅樹月內部問題，也注意到李梅樹紀念館與地方社區的詭譎關係。適逢當時發生三峽老街地磚拆除事件，紀念館的強硬作為，也使志工有正反兩面的看法。在下一節中，筆者將敘述李梅樹紀念館與三峽地方社區的歷史衝突，以及不同行動者對李梅樹紀念活動的回應和評價。

第五節、李梅樹紀念館與在地衝突事件簿

在國家、地方等多元行動者的建構下，李梅樹紀念館已經是三峽最知名的藝文地標，是外地遊客欲深度探訪三峽的必遊景點，館方也一直以推廣美學教育和文化資產等目標自居。李梅樹紀念館身為地方文化館，理應要與在地有緊密的連結，但是許多參與紀念館的多元行動者發現，紀念館似乎與地方感情不睦，館長和執行長也多次坦白有理念不合的現象。本節將要敘述李梅樹紀念館成立以來與地方衝突的事件，這些衝突積累李梅樹後人與祖師廟人士、三峽部分政治人物和居民不愉快的印象，並且影響至今日李梅樹紀念館與地方疏離的現象。

（一）李梅樹銅像進不了三峽祖師廟

1995年4月9日，李梅樹紀念館在安溪國小旁的社區大樓一樓成立的同時，臺北縣政府「典型在風昔——為鄉里人傑塑像」系列的李梅樹銅像也正式在安溪國小揭幕。但是在那之前，這尊李梅樹銅像已經經歷了百般波折，才進入了安溪國小。紀念館執行長C說，原本這尊銅像要放在三峽祖師廟的廟埕，景色不錯，很適合遊客拍照，但是卻遭到了祖師廟部分師傅和居民的強烈反對，甚至揚言要潑漆推倒。有一篇雜誌採訪針對此事件的新聞稿：

三峽永館里長楊碧洋表示，居民們皆非常肯定李梅樹對祖師廟三、四十年的貢獻。早期祖師廟雖是由李梅樹負責藝術規劃，但民眾也義務付出勞力，捐了不少錢；最重要的是這座廟是公家而非私人所有的，若李梅樹銅像一定要放，那麼不少居民的阿公、阿嬤也該豎立銅像才公平。（典藏藝術雜誌編輯部，1995）

報導指出，紀念館稱「有與三峽鎮公所和祖師廟董事會開會決議，公所也

有發函公布，但是鎮長事先未與三峽各里溝通」，才會引發銅像的抵制事件。事後，紀念館想要將銅像移置李梅樹紀念館旁的社區空間，讓訪客來紀念館的門口就能看到雕像，於是開始在社區大樓裡發問卷，但後來出現一個問題是，有居民覺得晚上雕像會嚇到小朋友，於是也沒有成功。最後，紀念館詢問附近的安溪國小校方能否放置銅像，才終於獲得校長答應，但報導說仍有部分居民反對。這尊由臺北縣文化中心主導期盼的鄉里人傑銅像，在三峽鄉里卻不受到歡迎，使外界景仰、代表三峽特色的李梅樹形象，在三峽地方上出現陣陣漣漪。

（二）三峽祖師廟導覽衝突

三峽祖師廟以豐富精緻的傳統雕刻作品，在李梅樹生前就已被譽為東方藝術殿堂。現在走進祖師廟內，天天都有不同的導覽團體在這裡向遊客介紹祖師廟的故事，除了祖師廟廟方本身的導覽人員外，還有區公所的導覽志工隊、李梅樹紀念館、三峽文史工作者和學生社團等等，呈現多元團體詮釋三峽祖師廟歷史和典故故事的景象。但是在 1990 年代，故事導覽尚未在三峽祖師廟普遍的時候，李梅樹紀念館的帶團導覽，曾受到祖師廟部分成員的當面不歡迎和反彈，早期幫忙紀念館導覽的受訪者，還提到被搶過麥克風的經驗。

他們覺得紀念館這邊都在強調李梅樹的功勞，把祖師廟當成是宣傳的工具，就很不歡迎，那時候有一些老師也在導覽，看到之後，就不敢再去導覽了。(店家 N)

受訪者「店家 N」表示，他們導覽都是就事論事，後來祖師廟開始有了自己的導覽人員，但導覽內容主要講述宗教意涵的故事，很少提到李梅樹三個字。紀念館館長 B 說，有祖師廟導覽人員甚至向遊客說「李梅樹什麼都不會，只是個油畫家」，令他非常氣憤。他表示，李梅樹身兼監督和設計，也會雕刻，怎麼能說只會畫畫。在祖師廟相關的網路影片中，有這名導覽人員的詮釋說法：

所以你們現在在網路上都會看到祖師廟都寫，李梅樹雕刻李梅樹...我們小時候都看到他，他自己都不這麼講，他說吼我什麼我都不會，我只是一個主持者。啊真的他就是一個主持者，他是一個油畫家，他民國前十年出生，是日本來到台灣之後，他學都是西洋畫，他怎麼知道廟怎麼蓋，啊為什麼他會來主持這個廟，他是鎮長，台灣光復他是第一任鎮長。⁴⁷

筆者在李梅樹紀念館擔任志工期間，曾聽到館長 B 多次提及廟方導覽人員刻意批評李梅樹，也有朋友同時聽過館方和廟方的不同導覽，使身處紀念館的志工和行動者，幾乎對此事件以及館方和廟方長期的緊張關係略知一二。

⁴⁷ 影片網址：<https://www.youtube.com/watch?v=uS4n1S4tVfw&t=12s>。

(三) 2016 三峽老街地磚剷除爭議

2016年4月，位在三峽老街入口處的地面裝置藝術，連同路面地磚被三峽區公所工務課拆除，改鋪柏油路，引起首次三峽文史界的串聯抗議。2006年三峽老街復舊整建完成，使三峽老街煥然一新，城鄉局聘請專家為老街的地景重新形塑，鋪上具有三峽特色意象的水溝蓋、地面鐵鑄和地磚，其中包含了向李梅樹紀念館爭取授權的李梅樹畫作，這些復舊營造，使三峽老街獲得世界建築金獎的國際美譽。但是由於老街原本位處地方交通要道，觀光的徒步區政策，長期和居民的用路需求衝突，加上常常有居民騎車摔倒受傷，促使區公所決議將老街入口處改鋪柏油，許多鐵鑄和地磚無預警遭到拆除，引起李梅樹紀念館的強烈不滿。紀念館透過媒體表示當年無償提供畫作授權，要求公部門恢復原狀，否則不排除提告，並且退出今年公部門舉辦的三峽老街百年慶所有活動。

訊息一出，地方議論紛紛，「我是三峽人」粉絲專頁也激起了反對拆除與支持拆除的對立論戰，由於紀念館被外界視為三峽文史圈的指標代表，許多針對李梅樹紀念館的評價和討論也紛紛浮現：

李梅樹先生固然對三峽祖師廟及地方藝術非常有貢獻但不是指他就是代表我們三峽人，說什麼這是老街的一大特色我到覺得不以為然，……，各位，很多人不是住在祖師廟或老街這邊，你們只知道老街，祖師廟多麼漂亮，熱鬧，你們知道你們在享受漂亮熱鬧的另一面對於我們這些在地居民的生活品質造成多大的影響你們知道嗎？不要因為一些以藝術之名在突顯自己的生意人在那搞什麼說這是破壞而聞雞起舞，人民生命安全是最重要的。⁴⁸

地方人士的評價和討論，使文史團體齊聚紀念館，倡議成立「三峽文資守護聯盟」時，不讓李梅樹紀念館擔任聯盟主要的代表角色，避免再讓紀念館成為「箭靶」⁴⁹。當時館長一再強調，李梅樹的畫只是鐵鑄當中的其中幾塊而已，其他還有很多是三峽的歷史文化，但卻在媒體簡化報導下，讓很多人以為紀念館只在意自己的東西被拆，其實他們要保護的是整個三峽的文化資產。這次事件，使李梅樹紀念館與地方的緊張關係又再次彰顯出來，在老街會議中，有里長說「李家人不尊重在地」⁵⁰，紀念館也曾在臉書中抨擊特定里長主導拆除，里長直接在底下留言反擊。此時正值梅樹月展覽期間，一向被視為三峽地方特色、藝文指標的李梅樹紀念館，卻在在地的互動上出現陰影，我們將透過多元行動者對於李梅樹意象的評價，來探討李梅樹紀念館與在地緊張關係的原

⁴⁸ 網友在「我是三峽人」臉書粉絲專頁的討論串：

https://www.facebook.com/iSanxia/photos/a.355427004538221.85484.355403914540530/1028141773933404/?type=3&comment_id=1028176843929897&comment_tracking=%7B%22tn%22%3A%22R9%22%7D。

⁴⁹ 2016年4月10日，三峽文史人士在李梅樹紀念館討論老街抗爭計畫，筆者參與觀察。

⁵⁰ 2016年6月4日，三峽老街鋪面工程改善會議第一次說明會，筆者參與觀察。

因。

第六節、分裂的地方與衝突的記憶

李梅樹一生奉獻於三峽和祖師廟，贏得居民和外界肯定，但為何李梅樹紀念館卻與地方有摩擦和緊張的現象，這與李梅樹過世後，祖師廟後續經營的內外糾紛，以及李梅樹紀念館與地方逐漸脫離的因素密不可分。

（一）1990 年代祖師廟路線之爭

李梅樹生前一手主掌三峽祖師廟的重建責任，走過祖師廟欠缺經費的窘境，一路到最後聞名海外的東方藝術殿堂，但他過世後，重建委員會被解散，重建的決定權力不再是重建委員會主掌，而是移轉到董監事手上，使廟內的人事和建築重建路線掀起紛爭，不斷登上 1990 年代的新聞報紙版面。廟內的重建路線主要分為兩方，一方認為應繼續李梅樹的傳統重建方法，另一方主張應早日完成建築，給予所有信徒交代。1993 年 7 月，祖師廟董監事會首次決定遣散長年在廟內工作的石雕師傅，結束不問時間產量的雇工制，改採外包，此舉驚動外界關注祖師廟重建的文化人士⁵¹⁵²。

李梅樹過世後就一直變質，某些人就在帶動。比方說李梅樹堅持說要用石頭，上面要用木頭，這是傳統廟宇建築，他很堅持這樣子。但是他過世以後，就有人要把鑄鐵的龍柱，把鐘鼓樓上面的龍柱的石頭的，就把它用鑄鐵，這樣很難看啊，不曉得經過幾年，大家一直批評，後來才換成石頭，那個石頭是大陸刻的就很粗造。(店家 M)

當組織原有的權威領導者消失，背後擁有大量資源的時候，內部的權力角力更加明顯。1994 年，主張延續傳統工藝的祖師廟秘書，同時是李梅樹女婿鄭有財，被廟方董監事會議以年資上限為由辦理退休，此舉被指控整肅異己，再次登上新聞版面⁵³。廟內主張延續傳統建築者逐漸失勢，李梅樹後人開始奔走，透過各種外來管道，試圖介入祖師廟決策，延續李梅樹原本的傳統建築方式，此舉引起媒體、立法委員和縣政府等人士關切，但是礙於廟宇組織自治，政府部門難以涉入。這些行為使李梅樹後人與祖師廟廟方的關係深陷緊張，紀念館痛批廟宇破壞三峽文化，廟方反控李梅樹後人干涉廟宇管理，「把祖師廟當作自己家廟」，引來地方上兩極看法⁵⁴⁵⁵。

⁵¹ 喻蓉蓉，2015，《走出畫框之外的藝術家－李梅樹》，頁 230-233。

⁵² 倪再沁，1996，《茲土有情－李梅樹和他的藝術》，頁 263-266。

⁵³ 黃昭國，1994，〈清水祖師廟 人事紛爭再起〉。自由時報，9 月 26 日。

⁵⁴ 李梅樹兒子曾收到黑函，主旨是「自私自利，不顧及祖師廟裡的愚百姓們」、「已搬到板橋屬外地人沒有立場插手管廟內事務」。

⁵⁵ 郭石城，1997，〈三峽祖師廟官司纏訟 前景未卜 重建方向兩派意見不合鬧上法庭〉。中國時

(二) 歷史詮釋衝突

李梅樹過世後，李梅樹紀念館為了傳承李梅樹的理念，李梅樹兒子時常親自導覽祖師廟、老街等地，吸引不少外地遊客慕名而來，此外，許多報章雜誌媒體的探訪，也時常以李梅樹紀念館作為認識三峽和祖師廟文化歷史的窗口。三峽的文化歷史簡介，絕對離不開老街和祖師廟，當談到祖師廟的歷史，李梅樹的重建角色自然是不可或缺的介紹重點。在李梅樹紀念館的導覽下，三峽與李梅樹意象相互交織著，李梅樹是三峽的重要特色代表，並且藉由媒體的傳播再向外擴散，使許多人都對李梅樹與三峽的關係略有耳聞。但對於部分地方居民而言，或者其他的三峽導覽人員來說，祖師廟有不同的詮釋方式。

最大的問題就是說，如果是李梅樹的人來說，就說李梅樹多偉大多神，然後廟就很差，然後做了這個什麼怎樣；廟方他們就會多加一點宗教方面的事情，這個不是一個人這麼厲害，還有一些其他的雕刻師也很厲害，所以才能夠成就這個廟。(導覽志工 P)

不少常在祖師廟聽導覽或擔任導覽解說的社群志工，都知道眾人對祖師廟導覽的詮釋差異，李梅樹紀念館偏重敘述李梅樹個人與紀念館的關係，另有受訪者表示，紀念館導覽除了注重李梅樹的角度詮釋外，有時還會批評祖師廟的管理者，對廟宇建築的不重視。

就是一定會去強調李梅樹的解釋……甚至有時候館也會用一些比較不屑的角度去講後面的管理者對於這間廟的一個態度。(志工 G)

因為我第一次看到聽到我就去找李景光，其實我聽了也不太滿意，他就整條路都在嫌祖師廟……說祖師廟裡面電燈怎樣怎樣，破壞照明怎樣，那次導覽就不太高興，我是請你來跟朋友介紹一下這間地方的美好。(導覽志工 P)

1990年代的祖師廟管理者想要引進大陸石材，曾引起李梅樹兒子和外界強烈抗議，擔心粗糙的大陸石雕，會使李梅樹努力維持的傳統建築失去美感，最後廟方仍然決定引進大陸石材。此事件促使日後紀念館方導覽，都會去刻意提到大陸石雕與以前傳統石雕的對比差異，也激起當時廟方與紀念館方的緊張關係。此外，祖師廟方的導覽，比較注重宗教信仰的故事，對於李梅樹的提及較少，甚至有導覽員說李梅樹只會畫畫，讓人有「弱化」李梅樹的感覺，而遭受館方批評。

說真的是滿傻眼的，因為我們也都有看到館有收非常多真的是李梅樹當時在做事的那些紀錄，就會覺得說那些人你其實也並不

是真的那麼了解那一段過程，為什麼你只能用認為李梅樹只是個畫家這件事去抨擊說他並不會蓋廟……館長那時候還說要告他欸。(志工 G)

館方曾以 LINE 訊息通知相關朋友，以錄影檔節取的導覽內容，批評廟方導覽員對李梅樹的偏差詮釋。廟方當事人兼當地里長 L 表示，他從小就在祖師廟附近長大，李梅樹真的對祖師廟有很大的貢獻，但是他現在聽到的很多報章雜誌對祖師廟的介紹，有些跟他當時的生活記憶相差甚遠，質疑內容的可信度，「他們不來採訪祖師廟，卻都跑去採訪祖師廟以外的李先生他們。」

就里長 L 的認知而言，祖師廟是先有宗教、再有信仰，最後才有建築，建築是信徒齊心齊力共同護持而成的。但是現在很多來這裡的導覽員和觀光客，都只注重建築本身，忽略了祖師廟最初的宗教意義，甚至有導覽的人解釋錯誤的石雕意涵，大部分人都只是走馬看花，想要認真認識的人不多。再者，除了李梅樹對廟宇的貢獻外，還有多達 300 位的石雕木雕師傅，數之不盡的捐獻者名單，但在導覽中卻隻字不提。里長收集這些師傅的名字，在導覽的時候，會去提到這些人，盡量兼顧宗教性和建築性的故事內容。

祖師廟內藏大量密集的雕刻作品，每個雕刻作品都有各自的歷史典故故事，加上其本身的宗教性，以及 1947 年起李梅樹長達三十餘年的監督主導，祖師廟作為三峽數百年來最重要的人文歷史地標，有太多不同面向的詮釋角度，雖然主流的論述中，尤其在報章媒體上的敘述，都是以李梅樹紀念館的介紹為主，但其他不同的論述，也正在透過地方人士的口中傳遞著。

(三) 在地對話不足

李梅樹曾經是三峽家喻戶曉的公眾人物，他的名字深深烙印在祖師廟和當代三峽的集體記憶中，但隨著那個年代的人老去，三峽人對李梅樹的印象愈來愈模糊，李梅樹紀念館的出現，致力於鄉土美學教育和傳承李梅樹的愛鄉情懷，成立二十七年至今，但它與地方的連結程度，多只限於部分學校的合作和校外教學參訪，來訪的遊客也多來自外地，很少與社區居民接觸。數個筆者的三峽青年朋友表示，沒去過李梅樹紀念館，也沒有太多印象；館方決策者也曾提過，連紀念館這棟社區大樓的住戶也很少進來，即使願意讓社區鄰居免費參觀。紀念館的助手 D 現正就讀博物館研究所，他也發現到紀念館與地方很少互動的現象：

他們的客群，以博物館來說應該是觀眾群，觀眾群他並不是以三峽在地人為主，但是三峽在地人卻是支持這些博物館的重要力量來源，但紀念館可能沒有意識到這塊，所以他有時候就會變成說，三峽人不太知道這個地方在做甚麼，在地人也沒有 SENSE，沒有那個意識說，這個地方帶給三峽的好處在哪裡，願意去重視

這個地方(助手 D)

筆者前往以前曾與梅樹月合作的興隆宮，嘗試向廟方人員詢問李梅樹印象和梅樹月合作過程。受訪者僅表示，「看他兒子有沒有要來展啊」，對梅樹月沒有想法，過去參展期間也似乎沒什麼太大的差別。一旁的當地前里長 K，敘述居民對李梅樹和李梅樹紀念館的愈來愈冷感的情形。

以前我們這代的人會知道李梅樹是建祖師廟的人，他對建築和圖都有很嚴格的要求，但現在三峽人對李梅樹很冷淡，你問現在的三峽人李梅樹是誰，沒有太多印象。(前里長 K)

李梅樹紀念館雖然加入地方文化館，受限於人力和經費不足，光維持自身的館舍營運和導覽工作就已耗盡全力，加上李梅樹後人與地方人士的緊張關係，使紀念館難以紮根舊社區，或對地方有更多的宣傳。因此，雖然今天李梅樹紀念館的道路指標和觀光地圖已充斥在三峽市區的各個角落，但是許多三峽居民仍然對李梅樹紀念館沒有太多印象，甚至不太理解他們在推廣的美學教育和李梅樹相關紀念活動的目的。

李梅樹家屬沒有做對社會有公益的事情，他們一直想要炒李梅樹，但他們也只有做導覽，沒有參與什麼公益活動，梅樹月也只有放一些畫在祖師廟和其他地方。我個人的看法，梅樹月還是很冷。(前里長 K)

李梅樹紀念館一年一度積極推廣的梅樹月，可以說是一個開放許多藝術家展示自己作品的公共平臺，背後有其公共性和「藝術親民」的意涵，並傳達李梅樹愛鄉愛土的精神理念，但是對地方部分居民而言，只是李梅樹後代在透過管道在炒李梅樹而已；另有受訪者認為，梅樹月沒有積極邀請地方重要人物參與，也都是跟北大特區的人比較合，覺得李梅樹紀念館有私心，行為背後的目的的是為大家還是只為自己好，令人可議。2016年三峽老街地磚拆除事件，紀念館主動找媒體控訴公所暴行，堅持要求恢復原狀的態度，也讓部分同樣專注文史導覽的其他社群志工不滿意：

我就覺得說公所固然做得不好，可是李梅樹紀念館怎麼會這麼無理呢，無理要求人家一定要恢復怎樣怎樣，我在想說要是我是公所的業務主辦人，我也會很頭大欸，這個地方一直交通事故這麼多，你為什麼一直執著你自己的東西，你怎麼不為大家想，就很堅持自己的想法，……然後越搞越大，我就覺得說他們有點在霸凌公務員的樣子，在仗勢欺人，你們這群人會講話你們會用媒體，就這樣在霸凌那些公務員。(導覽志工 P)

三峽文資守護聯盟的文史工作者H認為，李梅樹家族沒有居住在當地，跟當地的關係相對比較淺，老街滑倒是事實，自己也有差點滑倒過，但他們說滑

倒又沒有死過人就真的覺得不太好，也認為紀念館一開始非常投入議題，但後來比較少出席老街會議，沒有見證到當地人其他的意見和交流的過程，有點可惜。

其實到目前為止，就他們兄弟啊，在三峽人眼裡可能還是沒有那麼正面，沒有那麼正面是因為，他們沒有能力去關照到更多人，他們只能顧他爸爸就自顧不暇。(文史H)

就文史H來說，李梅樹紀念館前十年開館一直都很繁，在於人力缺乏、在祖師廟導覽遇到的干擾、以及館方的執行和商業手腕的不足，直到梅樹月的出現，才開始打響了紀念館知名度。梅樹月使紀念館開始走入在地店家和景點，與其他多元行動者進行一連串的跨界合作，下文將描述梅樹月行動者與紀念館互動中的落差現象。

(四) 缺乏共識的梅樹月

1. 異界合作失調

每年的梅樹月，李梅樹紀念館都會與許多店家和廟宇合作，擺設一些李梅樹的主題畫作和其他藝術家的作品，讓三峽各地成為親近民眾的無牆美術館。但是執行長C覺得，對方的配合度都相對沒那麼積極，筆者在擔任志工期間也曾多次聽到，決策者認為某些展點的態度很不配合。每年梅樹月印製大量手冊，都有詳細記載店家的介紹和特色，免費讓民眾索取，等於是無償替店家做無形的行銷，而且相關畫作和展品的擺飾都是館方提供，不會向店家收取費用，但是每年辦下來，都讓館方有不勝唏噓之感，覺得一個很好的合作機會，但部分店家和廟宇都沒有積極配合，像是志工佈展時曾聽到店家抱怨梅樹月的對話，梅樹月印章在廟宇遺失，廟宇以廟會活動為由，縮短梅樹月展品的展出時間等等。執行長C認為廟宇對於藝術文化的概念還不完備，也認為梅樹月展點應該要捐點錢來贊助梅樹月的活動，因為活動的經費真的很有限，但是贊助的人很少。

筆者訪問曾經是梅樹月展點的老街的店家，「店家M」認同梅樹月這種藝文活動的構想，但是三峽老街店家普遍對梅樹月這種長遠的行銷形象沒有太大的感覺，來到這裡的遊客，很多不是因為梅樹月而來，而是來到這裡，才剛好發現有梅樹月這個活動，因此就生意來說影響不大，甚至梅樹月的印章，會吸引很多只來店家蓋章卻不消費的遊客，造成店家麻煩。

他們對廣告沒有直接的感覺，因為來買的不會說我是看什麼廣告來的，沒有這樣講，阿他沒感覺啊，認為說你做廣告海報沒有用，反而放東西在我家很麻煩，還要顧人家蓋印章，像我這樣要去叫人家怎麼弄啊，我是很有興趣啦，阿有人覺得說來玩了半天也沒跟我買東西啊，沒做到生意，沒有賺到錢啊(店家M)。

但是，店家也提到，他覺得梅樹月的公關不夠，沒有讓他們覺得「被感謝」的感覺：

他有來這邊擺，我當然很熱心地配合，但是我有一個感覺，你這東西要結束的時候，比方說他今天結束，你至少主辦的單位，他兄弟哪一個都沒關係，至少要有一個，要有一個人到每一個參加的地方，去說幾句感謝的話，……，都沒有來講，然後只派一個收的人來，啊現在已經結束了喔東西我要收回去囉，就搬搬車子就載走了，……，李梅樹也結束到現在，他的兒子沒有一通電話，我也沒有見過他人，那我的感覺會怎麼樣。(店家 M)

店家犧牲了自己的空間來擺飾梅樹月展點，除了無形的成本外還有水電費的費用要負擔，但是活動結束後，卻沒有得到來自紀念館的任何回應，而且由於梅樹月的開幕布展人力不足，店家說連店內的展品東西都要他們自己開車去載過來，當天下大雨，給店裡添了很大麻煩。雖然梅樹月沒有充裕的經費，但店家認為至少人也要打個電話說些感謝的話，而且紀念館沒有後續的檢討活動，如何讓下一屆更好等等，使店家一度有被利用完就不理了的感覺。

筆者訪問館方認為很不配合的廟宇，管理該廟宇的里長 L 表示，廟宇從來不會拒絕公共活動，梅樹月多少可以聚集一些來看李梅樹畫作的人潮。以前梅樹月在這裡辦過兩次，只是因為展覽期間，剛好會遇到兩個廟中的重要慶典，曾告知館方希望可以暫時把展品移開，慶典結束後再移回，但是他們就好像「不太高興」。里長 L 覺得，「好像幫助這些對他們來說都是應該的」。紀念館助手 D 認為館方的地方經營智慧還不太夠：

我覺得這是一個現象，因為執行長跟館長他們會認為說，這些都是理所當然的，這些都是應該的，所以他們才會有一種想法是說，為什麼他們不來幫忙，就會有一種抱怨的聲音出來，但他們沒有想過就是，這些單位或這些認為應該跟他們合作的單位，為什麼不願意花時間花金錢來參與紀念館的部分...(助手 D)

除了店家的反映外，筆者在擔任去年的梅樹月志工期間，在山區的戶外展點也曾聽到展點的管理人員認為，當初與梅樹月策展人溝通不完全，使原本計畫不開放的空間仍被當作策展的場所，展方的工程計畫受到影響。除了計畫影響之外，由於排班至當地的梅樹月志工人數過少，同一時段只有 1-2 人，平時幾乎只有 1 人，使志工的效果發揮有限，展方認為梅樹月的經營不太用心。當時他說，這次結束後，以後可能不會再開放給外界參觀了。統整上述梅樹月參展人的回應，我們明顯看到梅樹月的異界合作是單向且直接依附的，尤其是當參展店家沒有與館方有同樣強烈的理念目標時，梅樹月公關不足，會是紀念館與參展人無法長久合作的主要原因，因為紀念館單方訴諸自己理念，卻沒有細膩了解、配合各個參展人的本業和需求。據了解，今年最新的 2017 年梅樹月，

開幕前有店家因考量生意臨時退出參展，再次顯現梅樹月理念契合地方店家的困境。

2. 志工訓練

每年梅樹月涉及十餘個景點、並且還有許多延伸活動，雖然有藝術家和策展人的參與協助，但依舊考驗著主辦單位本身的關照和溝通能力，紀念館被視為梅樹月的帶頭者，主辦單位的所有行為和態度都會影響到所有合作夥伴對紀念館的印象，包含梅樹月期間自願報名來幫忙的志工。這些志工多半來自三峽、北大特區和臺北大學學生，在 2016 年梅樹月，紀念館首次對外開放志工報名，第一次說明會時多達近 80 名志工報名前來，但過程中對館方對志工管理的經驗缺乏，使許多志工後續沒再參加活動，而且館方忽略志工培訓，使部分志工對活動抱有不滿：

我們就去福久米糧看看，然後那裏面就有不認識的志工，他也是北大社區的，但他對志工沒有經驗，然後他站在那邊他就跟我們有點抱怨吧，他就說他來這裡覺得自己很沒有用，說他不知道他在那邊幹嘛.....他一開始多麼有熱心想要幫忙，但你沒有去培訓他，你沒有告訴他要做什麼.....他可能一開始很願意幫忙，他不會覺得自己浪費時間，但是你的沒有作為讓他覺得他在浪費時間，你怎麼可以浪費人家想要當志工的心情(志工 F)

活動過程中志工分組和排班的鬆散，使 2016 年梅樹月十餘個景點中，靠近市區的志工人數過多，山區的志工人力不足，根據筆者與受訪志工在山區展點的實際服務經驗中，館方沒有事先告知志工關於該景點以及各展覽室的管理相關事項和交通方式，使志工第一次去到展點都不清楚要做些什麼，最後透過摸索和當地管理人員的告知，自己製作了一個注意事項，給後續來到這裡幫忙的志工。

都沒有先講說要怎麼過去，過去要怎麼開展場，欸!我真的不知道那邊展場長什麼樣子欸，如果我自己去的話，我不知道他們不講是怎樣，.....你們不訓練志工，然後就期望有其他人來幫忙。(志工 F)

平時李梅樹紀念館的常駐志工不多，他們幾乎相互熟識，行動多依賴情感性基礎，而缺少組織化的理性管理。這種行為模式使志工採自發性幫忙，但也容易使初次加入，對紀念館尚缺情感的梅樹月志工有格格不入之感。再者，紀念館招募梅樹月志工的空間只在活動開始前幾週，認定梅樹月是短期志工招募，沒有像紀念館志工隊一樣有長時間的培訓，鬆散的管理方式，使部分初次加入的志工對理想的美術館志工有期待落差，影響他們後續參與的意願。紀念館一味希望增加梅樹月活動的志工人手，但是無力在活動期間全心經營志工的

需求，例如志工 F 曾多次向紀念館反映展場問題，卻一直得不到正面的回覆，顯現館方因梅樹月工作量暴增，人力不足以照顧所有細緻層面的問題。

第七節、多元行動者的認同與在地溝通

李梅樹紀念館是臺灣早期經營的私人美術館，經歷了創館過程中的無數困難，包含人力、經費，或者是館舍空間不理想和消防設備不足，透過政府機關、媒體、人脈和志工的協助下，紀念館一一挺過，成為文化部旗下的地方文化館。雖然紀念館因為過去歷史揪葛，與地方產生緊張關係，但是李梅樹愛鄉愛人的地方意象，依舊吸引了部分店家和藝術有興趣的志工自願投入，協助紀念館的活動。他們發現館方一直以來的受限之處，於是代替李梅樹家屬，扮演了紀念館與地方的溝通橋樑，想要把李梅樹的愛鄉愛土精神和梅樹月的公共價值傳遞出去，不讓李梅樹的價值因過去歷史的紛爭和誤會而被遮蔽。本節將描敘多元行動者對於李梅樹形象的認同，以及他們代替館方，近年來試圖與地方積極互動的過程。

(一) 李梅樹認同

你看到李梅樹的畫裡面，他真的就是愛這個地方，真的把這個地方的好風景留下來，真的愛家人的這個情感……當你一個人回頭看他一生參與的這些事情的時候，他真的就是很認真的，包括祖師廟，包括他的畫作，他就是為這個地方做了一些真真實實的實在的東西。(文史 H)

戰後三峽社會，地方上有許多為鄉里奉獻的公眾人物，李梅樹只是當中的一個仕紳，但是身兼畫家和祖師廟重建者的他，在地方做的事情，對許多居民而言是影響最深遠的。後代居民，只能透過前輩的口述和李梅樹所留下的畫作、建築，去揣摩想像那個「美好的時代」：

梅樹老師是一個很有能力的人，他很會畫畫，很有才華，美學的觀點也很強，這是我對於他從這個後期的建築裡面去想像這樣的，一個有名氣的人。……我常會去問他們這些人啊，梅樹先是什麼個性的人……人家說他的能力應該是很強的一個人，聽人家說他是一個很嚴肅的人，做事情有規矩的人這樣子，所以我常常說很羨慕他們的時代，可以跟這欸的人一起來努力。一個人很成功，成功到他生命結束還會讓人懷念，你知道嗎，他就是這種人。(職員 I)

國小的時候，是學校的時候去(紀念館)參訪，因為是念安溪國小，紀念館在正對面，學校裡面還有一尊銅像，所以就知道……不可否認，它就是地方文化的一部分啊。(居民 Q)

地方居民對李梅樹的共同記憶，隨著他 1983 年過世後，逐漸從三峽居民的記憶中淡出。上一輩居民的老去，新一代的居民成長在急遽都市化的三峽市區。但是這些變遷，並沒有使李梅樹的名字在三峽消失，他的意象在祖師廟的雕刻題字裡，在家屬開設的李梅樹紀念館裡，透過媒體、觀光導覽和校外教學的傳播，繼續留存在社會的記憶之中。

(二) 多元行動者搭起溝通橋樑

1. 梅樹志工隊：與地方頭人對話

紀念館志工隊的出現，有效減輕館方親自導覽的負擔，但他們的行動屬自發性，整體組織仍較鬆散。但是筆者觀察發現，2017 年 1 月起，李梅樹紀念館全新網站上架，同時正處梅樹月籌備期，專案助理與志工吸收去年經驗，針對許多過去疏忽的志工管理和地方溝通進行一連串的反省和討論。下個段落將敘述志工們的自發行動，以及紀念館以外的行動者，基於理念相符，自願協助紀念館的過程。

2017 年 1 月，紀念館志工餐敘的討論中，志工隊隊長直接談到，半年前的老街地磚拆除事件，讓他感覺到，紀念館與地方是脫節的。他為了 2017 年梅樹月的籌辦，主動拜訪三峽許多里長，理解他們對地磚的看法，他發現里長雖然對地方文史的關注較少，但並不是反對文化保存的價值觀，而是當時紀念館錯失首次直接與地方溝通的機會，使里長在聯誼會時承受某種程度的壓力。

其實我們要檢討的一點是說，如果是地方人發生這個事情不會先找媒體，一定先找里長協調，這也是我當下第一時間先找里長.....
大家在不同位置，講話的方式不一樣。(田野筆記)

志工隊隊長向里長溝通，尋求梅樹月活動的支持，讓他意外的是，地方里長很樂意配合，以里辦公處的名義掛名音樂會的協辦單位，也有里長願意號召里民志工幫忙巡守當地的成福煤礦展區，其實在 2016 年成福煤礦作為梅樹月的景點時，里長和鄰近居民都有結伴去看，但館方並不知情。

成福里長非常高興，他說我們去年在成福辦活動，他們都有偷偷去看，他們結伴去看了好幾趟，他們很感動，因為他們都是礦工的後代.....他們是很好的人，聽說本來就很多阿公阿嬤在成福那邊運動，他們都很有興趣，只是他們都不知道怎麼講。(田野筆記)

成福煤礦位置偏遠，2016 年梅樹月時，多數志工較不願意前往，而有人力不足的現象。經過志工隊隊長與當地里長的對話，2017 年地方里民將會加入成福煤礦的展點巡守，不僅可望解決問題，更讓地方居民與梅樹月有緊密結合的機會。專案助理與志工隊隊長重新調整梅樹月志工的分組架構，當中就有社區

組，負責與地方和學校的溝通協調，梅樹月的無牆美術館理念除了要靠館方策展團隊的努力外，更需要每個地方的行動者去支持，並且理解主辦方的理念，才能讓活動真正有紮根社區的可能。在這背後，牽涉了紀念館與外界的互動關係，由於紀念館決策者與地方人士曾積累了摩擦和互不理解的經歷，志工發現問題後，主動走出紀念館，代替館方與許多里長溝通，希望打破紀念館一直與地方脫鉤的現象。

溪東里里長，我專門去拜訪了他，他也同意掛名當我們的協辦單位，他有先說不能讓他來，然後再打他臉。(田野筆記)

筆者訪問宰樞廟的里長L時，他也有提到，紀念館有一名女性志工打電話給他，希望梅樹月能得到他的支持。這名里長一直以來與紀念館決策者有許多不愉快的經歷，他說不知道能幫上什麼，能幫上什麼的話會盡量做。志工知道里長與紀念館的關係，鼓勵他用行動來展現善意。里長最後沒有拒絕這名志工隊長的邀約。雖然2017年梅樹月實際活動的狀況尚未知曉，但志工的行動已經試圖要拉近紀念館與地方之間的隔閡現象，並且要強化志工和專案助理內部的互動頻率。

2. 老街店家：把地方帶回來

李梅樹紀念館長時間在三峽經營狀況，也為部分地方店家熟知。他們正以各自的方式，想要為紀念館付出一些心力：

我覺得李梅樹紀念館很了不起，默默在為地方做付出，在做美學教育，不過也覺得很可惜，李梅樹是地方一個很重要的人物，但是在老街上看不到，公部門也忽視，我只是一個小小市民，想為鄉土做一些事情，盡自己的微薄之力這樣。(店家N)

三峽老街裡有一間狹小店面，老闆娘在這裡獨立經營，賣咖啡和一些有機飲品，裡面裝飾了藍染桌巾和藝文作品，牆壁上貼著李梅樹的生平介紹，販賣李梅樹紀念館授權的周邊商品。老闆娘在現在高度商業化，且幾乎不是在地人開店的老街上，想要為地方特色做些什麼，決定租下小店面，布置李梅樹的地方意象，用這樣的方式去支持李梅樹紀念館和藝文活動，讓路過的遊客有機會看到李梅樹的介紹和作品，也成為每年梅樹月的固定展點。另外一間在地人經營的老街店家老闆，居住超過七十年，老闆非常熟稔李梅樹紀念館的經營歷程。他擔心紀念館的畫作傳承問題，三名館方決策者都已邁入高齡，如果有天後代子孫堅持繼承瓜分李梅樹的畫作，後果不堪設想。因此希望擔任老街理事長後，協助紀念館推動更細緻的商業模式，永續經營李梅樹的畫作和館舍運作。

唉說實在很難啦，我還幫他努力欸，現在正在努力，我明年如果當了三峽老街管委會跟商圈發展協會的理事長跟主任委員，我明

年會當，我就會推這個東西，我跟他講叫他努力，他們就說不可能，我說事在人為，不要說不可能，努力就會成功。(店家 M)

李梅樹紀念館成立 27 年迄今，經營方法和李梅樹的地方意象治理都有其需面對的困境，隨著時間變遷，館長 B 和執行長 C 的行動力或許因為年紀增長而限制，但是多元行動者的出現，代替館方營造各式李梅樹的地方意象，他們的動力正在重新梳理紀念館與地方盤根錯雜的關係，他們的成功與否，將會深深影響紀念館和梅樹月的未來發展。

第四章、結論

文化意象的建構，究竟對社區凝聚力有何影響？本文以被發明的傳統和地方感兩個矛盾視角，說明三峽「李梅樹」紀念活動是如何從無到有被選擇、建構，以及多元行動者對李梅樹意象的回應和評價。1990 年代，國家因應統治正當性的需要，社區總體營造等鄉土導向的政策興起，直至今日，地方文化館和鄉土文史仍是政府重視的文化治理方向。李梅樹紀念館 1990 年在三峽成立，遇上政府「中國／臺灣」國族想像的變遷，在需要新的文化和鄉土認同之時，李梅樹的敘述框架，獲得政府國家文化治理的肯認，並且引起後續地方政府、學校機關等各界行動者的建構行動。以下就被發明的傳統、地方感等理論視角與本文發現進行比較。

(一) 新創傳統的建構與挫折

「李梅樹」在國家文化治理的認可下，逐漸成為一個被發明的傳統，並在這傳統底下，衍生了眾多小傳統的發明：紀念郵票、紀念章、紀念音樂會、銅像、梅樹月等，這些不同形式的傳統，將李梅樹愛鄉意涵和藝術成就的符號，鑲嵌進三峽與祖師廟不可分離的文史洪流之中，成為人們對三峽人文薈萃的地方想像。在鄉土政策導向的脈絡下，一鄉一特色，鄉土認同，是每個鄉鎮都在積極尋找並形塑的目標，李梅樹的意象形塑，給予三峽地區一個地方特色的象徵，並且建構居民對地方的認同。同時，李梅樹在三峽祖師廟重建的敘事，透過語言和文字流傳，更使李梅樹傳統提升至國家層級，數十年來吸引臺灣各地甚至是海外媒體參訪，建構國人對臺灣傳統廟宇文化的認同，即便三峽祖師廟建築和李梅樹本人都是近代才發生的事情。此外，Hobsbawm(2002)在被發明的傳統文獻裡，沒有討論到新傳統建構之後的成效和回應。雖然李梅樹的意象已以各種形式呈現在三峽各地和文字的論述裡，但是三峽地方並沒有全然照單全收。1995 年臺北縣政府的「為鄉里人傑塑像」活動，決定要在祖師廟廟埕設置李梅樹的紀念銅像，但是一股來自地方的強烈抗議聲浪，使李梅樹銅像頓時成為沒人要的孤兒。地方反對把廟宇重建的功臣全冠於李梅樹一人，背後反映的是廟宇經營權力、歷史詮釋和功勞歸屬的衝突。這些問題，造成今日李梅樹紀念館看似與地方有緊密連結，但實際上與地方脫離的現象。即便紀念館在祖師

廟導覽時的李梅樹敘事，已經成為三峽文史的主流論述，但在祖師廟人員導覽時卻隻字不提，顯示這種與主流「另類」的集體記憶，正在挑戰李梅樹與祖師廟的意象連結。本文從被發明的傳統視角，看到多元行動者參與李梅樹的傳統建構，也發現了其在建構歷程中的挫折和困境，而建構者與建構對象之間的互動關係，會是這些問題能否順利克服的關鍵。

（二）把李梅樹論述重新帶進地方

李梅樹的「梅樹先」形象，在三峽祖師廟監督三十多年來的身影，是上一代三峽居民的集體記憶，但隨著李梅樹過世，上一代居民老去後，李梅樹逐漸淡忘於現今三峽人的記憶之中。為了紀念李梅樹在地方的貢獻和藝術成就，李梅樹後人成立李梅樹紀念館，透過李梅樹論述和舉辦各式紀念活動，在李梅樹已經不在的時代，希望能發揚李梅樹的愛鄉精神，重新形塑人們對李梅樹和三峽的地方感。其中，行之有年的「三峽梅樹月藝術祭」活動，首次讓畫作走出紀念館，串聯地方各個景點，搭配當地的文史素材，讓居民和遊客認識土地過去的由來，並且從李梅樹畫作看見昔日的三峽風光，加深對李梅樹的鄉土印象。李梅樹的地方感塑造，是紀念館、地方政府等多方行動者共同打造成果：北大特區梅街、三峽國小李梅樹園區、安溪國小李梅樹銅像、三峽老街李梅樹畫作鐵塊等等，這些李梅樹意象的出現，象徵著李梅樹之於三峽的鄉土記憶，儘管沒去過李梅樹紀念館，但都會知道李梅樹是一個三峽人，一個畫家。李梅樹的地方意象，在文化治理的需求下，人們對李梅樹的印象被同質化，被單一強化愛鄉、藝術的敘述意涵，而忽略其他比較「不重要」的人物視角。但是，地方感並不是單一旦穩固的，Dorren Massey(1997)提出的「進步的地方感」，給予我們一個網絡節點的視角，來詮釋地方感的流動和衝突（引自Cresswell, 2006）。李梅樹地方感並不是理所當然的被所有三峽居民認同，地方感的認同可能會因為自己的生活圈、社經背景、所處角色不同而有影響，並且與社會權力團體息息相關。因此我們可以運用地方感的視角，去理解過去設立李梅樹銅像的衝突事件，老街社區對李梅樹不全然認同的態度，以及北大社區積極尋找李梅樹認同的行為。這些地方感的產生並不是由上而下建構論的結果，而是先立基在部分與地方的歸屬連結之上，再由多方行動者去共同形塑打造。

（三）文化治理下的多元行動者

三峽的李梅樹地方意象塑造，除了李梅樹紀念館外，有很多的各方行動者共同參與其中：中央／地方政府、媒體、北大社區、學校、學生社團、地方藝術家、店家等等，他們的先後參與，背後有各自不同的利益目的：（一）政府機關基於統治正當性，早期視李梅樹和祖師廟為中國藝術傳承，但 1990 年轉向社造政策，改封李梅樹為本土藝術大師和三峽鄉土人物；（二）北大社區里長和社團積極找尋地方特色，李梅樹是他們試圖融合三峽新舊社區的一個管道，新舊

差異的消弭，有助於他們發聲和參與地方政治。(三) 三峽地方中小學，是歷年來李梅樹集體記憶的接收者。在現今鄉土教育的風潮下，他們接棒李梅樹的記憶建構，透過教學和各式校園意象營造，使李梅樹成為三峽的人物典範。(四) 臺北大學 2000 年自臺北搬入三峽，為了滿足居民對最高學府的期待，以及大學本身的學術需求，與李梅樹紀念館有多次合作，並且以李梅樹作為對外行銷和深耕地方的象徵。(五) 地方藝術家以李梅樹之名舉辦「三峽梅樹月藝術祭」，串起當代藝術、李梅樹和三峽地方的緊密連結。

面對多元行動者的行動，李梅樹紀念館扮演樂意提供各項素材的供給者，今日在三峽看到的梅樹月，以及許多李梅樹的相關意象，大部分都來自於這些多元行動者的邀請。換句話說，如果今日李梅樹紀念館缺少這些行動者的加入，憑藉館方自身的能動性，要推動李梅樹意象和紀念活動是相當困難的。正如林崇熙(2013)指出紀念館受限於自身資源缺乏而無以為繼，但是筆者發現，紀念館時常透過管道向政府和其他人脈請求幫助，紀念館的李梅樹敘事，也提供眾多行動者一個平臺去塑造李梅樹的地方意象，像是喜愛資訊的志工自發協助架設紀念館網頁，這些行動，同時會使紀念館成長，朝向更多元的可能發展。

(四) 文化轉譯？逐漸萌芽的親密對話

楊弘任的文化轉譯概念，梳理臺灣鄉村的社區營造，當具有公共性的「現代」論述，進入「傳統」場域時，社造團體與地方民眾相互理解和實踐的對話過程。如果把鄉村的場域，轉移到正在都市化的新興聚落，文史團體與地方之間的文化轉譯過程又會呈現何種樣貌？里長在三峽雖然依舊扮演地方頭人的重要角色，但是，我認為文化轉譯要解釋一個正在都市化的社區還是有限制的。一個異質性的地方，或許同樣擁有現代／傳統公共性和知識，但是與鄉村不同的是，都市的生活圈比鄉村更大，都市居民往往無法全心關注社區事務，而且社造團體很難切入他們共享的實作知識。因此社造團體進行文化轉譯時，難引起多數居民的興趣共鳴，比較常聽得到的是居民「沒興趣」、「忙工作」之類的反應。而且，我們從過去祖師廟與李梅樹紀念館的互動關係即可發現，李梅樹紀念館嚴厲批判廟方引進大陸石雕、遣散師傅等作為，直至今日，館方導覽祖師廟也常常不客氣指點祖師廟破壞這些傳統美感的作為，只以「理念不合」四個字帶過與地方上不好的關係。「理念不合」阻礙了紀念館與地方進行有效的溝通對話，更不用說要怎麼「轉譯」了。同時，紀念館缺乏公共親密論述能力，舉著文化資產和美術推廣的大旗，但沒有一個好的操作讓地方理解，使部分地方人士容易把紀念館的公共活動，聯想至「背後為自己好」利己動機考量，是文化轉譯最忌諱的絆腳石。

同樣地，近年來興起的梅樹月藝術祭，雖然主打異界合作，但當梅樹月碰上廟宇慶典，或當梅樹月遇上老街地磚爭議，屢屢掀起館方與地方上的認知衝

突，紀念館的文化資產論述，只是吸引了具有相同認知和理想的其他行動者，並沒有真正的把活動帶入社區。雖然李梅樹紀念館無法與地方「轉譯」，但是在多元行動者的溝通下，部分困境開始有了解決契機。李梅樹志工隊發覺館方與地方的脫鉤現象，於是主動代替紀念館，與當地里長和學校溝通對話，希望能博得 2017 年合作的支持。在這裡我們看到一個親密性對話的現象，當志工隊隊長與里長關起門來，互相認識、去坦陳彼此所在意的事物，並在梅樹月活動中，共同向外發揚地方文化的美，而不是去互揭瘡疤的時候，一個小小的文化親密性已經開始萌芽，正待這些行動者的經營和整合。志工隊隊長的行動，有機會突破過往文獻對地方文化館衝突地方的討論，透過與里長的私下互動，讓梅樹月能夠更順利地進入社區，甚至得到里長的響應支持，融冰過往與紀念館的緊張關係。社區的記憶建構並不是一蹴可幾的事情，在這背後，還有多元行動者的拉扯，需要細緻的轉譯，才是李梅樹傳統或是李梅樹地方感，深耕社區凝聚力的關鍵。李梅樹紀念館和志工隊後續的作為，以及 2017 年梅樹月與地方互動的成效，將會是值得研究者繼續觀察和探究的焦點。

附錄

(表 7) 受訪者背景資料表

編號	受訪者代稱	受訪日期	所屬社群/身分	年齡
01	創館長 A	2016.12.22	李梅樹紀念館	86
02	館長 B	2017.01.17		79
03	執行長 C	2016.08.16		74
04	助手 D	2017.01.17		24
05	志工 E	2016.12.19		22
06	志工 F	2016.09.12		24
07	志工 G	2017.01.17	臺北大學三峽文化志工團	25
08	文史 H	2016.12.17	三峽文資守護聯盟	40-50
09	職員 I	2017.01.14	祖師廟	40-50
10	職員 J	2017.01.18	興隆宮	60-65
11	前里長 K	2017.01.18		60-65
12	里長 L	2017.02.14	宰樞廟	44
14	店家 M	2016.08.31	前梅樹月店家	74
15	店家 N	2016.09.01		50-60
16	理事長 O	2017.01.16	北大特區社團	40-50
13	導覽志工 P	2016.10.11	地方居民/ 公所導覽志工	50-60
17	居民 Q	2016.08.18	地方居民	26

18	居民 R	2016.08.27		23
19	大學職員 S	2017.01.16	臺北大學圖書館	中年
20	區公所職員 T	2016.08.31	三峽區公所	中年
21	區公所職員 U	2016.08.31		中年

參考文獻

- Tim Gresswell 著、徐苔玲譯，2006，《地方：記憶、想像與認同》。臺北：群學出版有限公司。(Tim Gresswell, 2004, PLACE: a short introduction. Oxford:Blackwell Publishing Ltd.)
- Eric Hobsbawm 著、陳思仁譯，2002，《被發明的傳統》。臺北：城邦文化。(Eric Hobsbawm, 1983, The Invention of Tradition. Cambridge University Press)
- 楊弘任，2013，《社區如何動起來？：黑珍珠之鄉的派系、在地師傅與社區總體營造》。臺北：群學出版有限公司。
- 王志弘，2011a，〈導言—文化治理、地域發展與空間政治〉。頁 9-28，收錄於劉鈴佑編，《文化治理與空間政治》。臺北：群學出版有限公司。
- 王志弘，2011b，〈文化治理是不是關鍵詞？〉。《臺灣社會研究季刊》82：205-212。
- 王志弘，2005，〈地方意象、地域意義與再現體制：1990 年代以降的文山地區〉。《臺灣社會研究季刊》58：135-186。
- 顏亮一、許肇源、林金城，2008，〈文化產業與空間重構：塑造鶯歌陶瓷文化城〉。《臺灣社會研究季刊》71：41-69。
- 容邵武，2013，〈文化親密性與社區營造：在地公共性的民族誌研究〉。《台灣社會學刊》53: 55-102。
- 李素月，2011，〈誰的龜山島與冬山河？地方意象與地方感的再現政治〉。頁 75-112，收錄於劉鈴佑編，《文化治理與空間政治》。臺北：群學出版有限公司。
- 李秉霖、王志弘，2011，〈十三行遺址保存運動與博物館化—保存的政治與展示的經濟〉。頁 147-194，收錄於劉鈴佑編，《文化治理與空間政治》。臺北：群學出版有限公司。
- Allen Pred，1993，〈結構歷程和地方—地方感和感覺結構的形成過程〉。頁 81-103，收錄於夏鑄九編譯，《空間的文化形式與社會理論讀本》。臺北：明文書局。(Allen Pred, 1983, "Structuration and Place: On the Becoming of Sense

of Place and Structure of Feeling”, *Journal for the Theory of Social-Behavior*, Vol.13, No.1)

- 林崇熙，2013，〈文化政策對地方文化館的反挫：並論社群營造之為另類方案〉。《博物館與文化》6：3-34。
- 施岑宜，2012，〈博物館如何讓社區動起來？臺灣地方文化館政策中的社區實踐〉。《博物館學季刊》26(4)：29-39。
- 何明修，2010，〈誰的家園、哪一種願景？－發展主義陰影下的社區運動〉。《臺灣民主季刊》7(1)：1-30。
- 顏亮一，2006，〈國族認同的時空想像：臺灣歷史保存概念之形成與轉化〉。《規劃學報》33：91-106。
- Hsin-Yi Yeh, 2016, “Telling a shared past, present, and future to invent nationality: The commemorative narrative of Chinese-ness from 1949 through 1987 in Taiwan.” *Memory Studies*, 1-19.
- 王雯君，2005，〈客家邊界：客家意象的詮釋與重建〉。《東吳社會學報》18：117-156。
- 藍佩嘉，2013，〈質性個案研究：紮根理論與延伸個案法〉。頁 62-91，收錄於瞿海源等四人編，《社會及行為科學研究法(二)：質性研究法》。台北：東華。
- 李進益，2006，《地方博物館內/外的「地方感」差異：以南方澳漁村為例》。新竹：國立交通大學社會與文化研究所碩士論文。
- 江妍儀，2008，《政府角色與功能影響地方文化館政策之研究－以臺北縣三峽鎮歷史文物館與臺北縣李梅樹紀念館為例》。新北：國立臺北大學公共行政暨政策學系碩士論文。
- 林麗雯，2002，《從三峽祖師廟中學院背景作品談李梅樹主導之意義》，桃園：國立中央大學藝術學研究所碩士論文。
- 三峽鎮志編纂委員會，1993，《三峽鎮志》。臺北縣：三峽鎮公所。
- 倪再沁，1996，《茲土有情－李梅樹和他的藝術》。臺中市：國立臺灣美術館。
- 喻蓉蓉，2015，《走出畫框之外的藝術家－李梅樹》。新北市：李梅樹紀念館。
- 林文義，2015，〈畫紀三角湧－詩想：李梅樹先生〉。頁 10-17，收錄於林載爵編，《大學路 151 號-文學三角湧》。新北：國立臺北大學。
- 吳敏顯，2015，〈三峽四疊〉。頁 42-61，收錄於林載爵編，《大學路 151 號-文學三角湧》。新北：國立臺北大學。
- 詹立群，2015，〈茶花地景，心底鳴泉〉。頁 144-153，收錄於林載爵編，《大學

- 路 151 號-文學三角湧》。新北：國立臺北大學。
- 鄭如晴，2015，〈北大書寫——在文化藝術的流風中〉。頁 154-165，收錄於林載爵編，《大學路 151 號-文學三角湧》。新北：國立臺北大學。
- 典藏藝術雜誌編輯部，1995，〈李梅樹銅像進不了三峽祖師廟〉。《典藏藝術》(34)：112。
- 喻蓉蓉，2002，〈畫家以外的李梅樹-三峽祖師廟重建的靈魂人物〉。《歷史月刊》(170)：4-12。
- 翁聿煌、張安蕎，2015，〈盼訂李梅樹日 新北文化局：可考慮〉。自由時報，2月10日。